

Divadlo Nová scéna  
Bratislava



Výročná správa

**NS**  
DIVADLO  
nová scéna

[www.nova-scena.sk](http://www.nova-scena.sk)

2010



# Výročná správa

za rok 2010

č. MK - 317/2011 - 103/4609

**Organizácia:** Divadlo Nová scéna, Bratislava

**Rezort:** Ministerstvo kultúry SR

**Forma hospodárenia:** Štátna príspevková organizácia

**Miesto konania verejného odpočtu:**

Živnostenská 1  
812 14 Bratislava  
zasadačka riaditeľa divadla  
5. poschodie

**Čas konania verejného odpočtu:**

11.máj 2011 o 14,00 hod.

**Výročná správa je na internetovej stránke MK SR:**

[www.culture.gov.sk/odpocety/odpocety10/odpocety.html](http://www.culture.gov.sk/odpocety/odpocety10/odpocety.html)

**Výročná správa je na internetovej stránke organizácie:**

[www.nova-scena.sk](http://www.nova-scena.sk)



# OBSAH

## Obsah

1	Identifikácia organizácie .....	7
2	Poslanie a strednodobý výhľad organizácie.....	8
3	Kontrakt organizácie so zriaďovateľom a jeho plnenie .....	10
3.1	Činnosti (produkty) organizácie a ich náklady .....	12
3.2	Rozpočet organizácie .....	22
3.2.1	<i>Plnenie ukazovateľov rozpočtu</i> .....	25
3.2.2	<i>Rozbor nákladov a výnosov</i> .....	28
3.2.3	<i>Hodnotenie dosiahnutých výnosov</i> .....	30
3.2.4	<i>Hodnotenie hospodárskeho výsledku</i> .....	31
3.2.5	<i>Prioritné projekty a ich plnenie</i> .....	32
3.2.6	<i>Rozbor výdavkov podľa prvkov</i> .....	33
4	Hodnotenie fondov organizácie .....	34
4.1	Rezervný fond.....	34
4.2	Sociálny fond .....	34
5	Podnikateľská činnosť .....	34
6	Zhodnotenie majetkovej pozície organizácie .....	35
7	Personálne otázky .....	37
8	Ciele organizácie v roku 2010 a prehľad ich plnenia .....	40
9	Hlavné skupiny užívateľov výstupov organizácie .....	42
10	Zhodnotenie výsledkov kontrol .....	43
11	Záver .....	45
12	Register tabuliek a grafov .....	47



## 1 Identifikácia organizácie

---

<b>Názov:</b>	Divadlo Nová scéna
<b>Sídlo:</b>	Živnostenská 1, 812 14 Bratislava
<b>IČO:</b>	00 164 861
<b>DIČ:</b>	2020829998
<b>IČ DPH:</b>	SK 2020829998
<b>Rezort:</b>	Ministerstvo kultúry SR
<b>Dátum zriadenia:</b>	3. júla 1945
<b>Forma hospodárenia:</b>	štátna príspevková organizácia
<b>Štatutárny zástupca organizácie:</b>	František Javorský, generálny riaditeľ divadla
<b>Členovia vedenia:</b>	Mgr. Martin Kákoš, umelecký riaditeľ Ing. Jozef Šimovič, ekonomicko-prevádzkový riaditeľ Ing. Štefan Ondica, technický riaditeľ Mgr. Jozef Švolík, obchodný riaditeľ – do 31.7.2010 Mgr. Alexandra Illéšová, obchodná riaditeľka – od 16.8.2010
<b>Telefón:</b>	+421 2 204 88 100 +421 2 204 88 200
<b>Fax:</b>	+421 2 204 88 110
<b>e-mail:</b>	sekretariat@nova-scena.sk
<b>adresa internetovej stránky organizácie:</b>	www.nova-scena.sk

Divadlo Nová scéna je kultúrna a umelecko-profesionálna ustanovizeň, ktorej hlavným predmetom činnosti je vytváranie podmienok na vznik a šírenie divadelných diel. Postavenie a povinnosti upravuje Rozhodnutie MK SR o vydaní Zriaďovacej listiny Divadla Nová scéna číslo MK -842/1999-1 zo dňa 23. marca 1999, ktorá vymedzuje základný účel a predmet činnosti divadla. Divadlo Nová scéna je štátna príspevková organizácia, ktorej činnosť je zabezpečovaná vlastnými príjmami a príspevkom zo štátneho rozpočtu. Finančnými vzťahmi je zapojená na rozpočet Ministerstva kultúry SR, ktoré vykonáva funkciu jej zriaďovateľa.

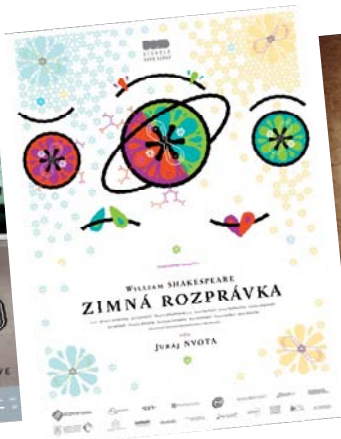
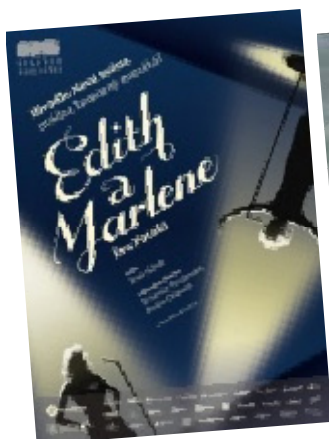


## 2 Poslanie a strednodobý výhľad organizácie

Divadlo Nová scéna je modernou kultúrnou organizáciou spadajúcou pod Ministerstvo kultúry SR. Vzniklo v r. 1945 v intenciách novej koncepcie kultúrnej politiky v povojnovej situácii s dôrazom na rozvoj divadelnej siete na Slovensku. Nová scéna patrila do roku 1951 do zväzku SND. V rokoch 1951 – 1953 prebehlo búrlivé obdobie mnohých zmien a od roku 1954 sa Nová scéna definitívne osamostatnila a začala pôsobiť pod vlastným vedením. V súčasnosti pôsobí na umeleckej scéne s rôznorodým repertoárom a rozvíja najmä tieto umelecké činnosti:

- rozvíja divadelnú kultúru, ktorú prezentuje na území Slovenska a v zahraničí
- umelecky pripravuje a verejne predvádza dramatické, hudobno-dramatické a tanečné diela
- prezentuje klasickú a súčasnú slovenskú a svetovú tvorbu
- prispieva k rozvoju slovenského divadelného umenia a pôvodnej slovenskej divadelnej tvorby
- poskytuje priestor pre prezentáciu iných divadiel pôsobiacich na Slovensku a partnerských divadiel zo zahraničia, koncertné vystúpenia
- prispieva k rozvíjaniu a prehĺbovaniu vzťahu verejnosti ku kultúre a divadelnému umeniu
- spolupracuje so školami pri výchove mládeže
- vydáva a rozširuje propagačné materiály a zvukové nosiče
- v spolupráci organizuje výstavnú a propagačnú činnosť
- realizuje kostýmové výpravy
- napĺňa schválené prioritné projekty
- vyvíja ďalšie významné kultúrne a spoločenské aktivity

V roku 2010 sa Divadlo Nová scéna zameralo na napĺňanie tendencií, stanovených v strednodobom horizonte. Pod celkový obraz umeleckého a prevádzkového smerovania divadla sa do istej miery podpísala hospodárska kríza v nižšej návštevnosti a aj celková ekonomická situácia divadla neumožňovala nasadenie viacerých náročných výpravných projektov. Najmä v druhej polovici roka muselo divadlo vypustiť pôvodne plánovaný titul *Bonviván* (životopisná hra s piesňami F. K. Veselého), ktorý sme z dôvodu nedostatočného finančného krytia presunuli na sezónu 2011 - 2012. Napriek ekonomickým problémom sa divadlo snažilo o rozširovanie žánrovej a repertoárovej ponuky a zároveň o posilňovanie interného hereckého súboru. Repertoár





z predchádzajúcich období sa postupne divácky vyčerpáva (toho času má divadlo na repertoári 2 inscenácie s počtom viac než 100 repríz) a preto bude v roku 2011 a 2012 nevyhnutné rozširovať repertoárovú ponuku. Vzhľadom na finančnú situáciu sa divadlo bude orientovať i na možnosti koprodukcii. Prioritou roku 2011 malo byť doplnenie a posilnenie už značne obohatého repertoáru o nové, divácky atraktívne tituly. Tento zámer sa z viacerých objektívnych dôvodov (hospodárska a finančná situácia) podarilo splniť iba čiastočne. Finančné problémy často nútia divadlo siahnuť po komornejších tituloch a neumožňujú naplno rozvíjať najmä pôvodnú muzikálovú tvorbu, i keď tento žáner ostáva prioritou DNS. Preto v roku 2011 bude musieť divadlo hľadať čo najvhodnejšiu programovú i finančnú stratégiu, aby tento cieľ – t.j. rozvoj hudobno-dramatického žánru – mohlo dosiahnuť.

Z pohľadu ekonomického rozvoja je nevyhnutné stanoviť priority pre investície do technických a technologických zariadení divadla. Ide hlavne o základné nástroje na zabezpečenie produkcií na javisku, zvukové a svetelné systémy, ťahy a ďalšie vybavenie javiska. Tak isto treba rátať aj s investíciami pre zabezpečenie BOZP a PO. V ďalšom rade je nutné investovať do technológií, ktoré v budúcich obdobiach prinesú úsporu nákladov hlavne v dodávkach energií (vlastný systém kúrenia, modernizácia VZT, svetelných systémov, výťahov a pod.). Vzhľadom na rozsiahle investície je potrebná koordinácia s MK SR.

V personálnej oblasti bude nevyhnutné vzhľadom na plánované legislatívne zmeny (prijatie nových zákonov v oblasti obstarávania, daní, odvodov a pod.) zareagovať školeniami zamestnancov. V oblasti sociálnych služieb sa divadlo musí zamerať na starostlivosť o pracovníkov, teambuilding, spoluprácu a prehlbenie spolupatričnosti zamestnancov ako aj partnerov divadla.

Divadlo sídli v prenajatých priestoroch, ktoré je potrebné zrekonštruovať a modernizovať. V spolupráci s vlastníkom nebytových priestorov - Starým mestom, musíme otvoriť rokovania o rekonštrukcii budovy a vyriešiť aj plnohodnotný bezbariérový prístup do divadla s potrebným zázemím (sociálne zariadenia, miesta v bezbariérovej lóži a pod.).

### 3 Kontrakt organizácie so zriaďovateľom a jeho plnenie

Medzi Ministerstvom kultúry SR a štátnou príspevkovou organizáciou Divadlom Nová scéna bol na rok 2010 uzatvorený kontrakt č. MK – 1762/2009-102/15611.

Kontrakt sa uzatvoril v súlade so zriaďovacou listinou na poskytovanie verejných služieb a realizáciu nasledovných aktivít a činností:

- 1.1. Šírenie vlastnej produkcie muzikálových, hudobno – dramatických, činoherných a tanečných projektov na vlastnej scéne
- 1.2. Sprístupňovanie kultúry a podpora návštevnosti prostredníctvom kultúrnych poukazov
2. Činnosti s nasledovnými cieľmi:
  - realizácia 170 predstavení
  - predpokladaná návštevnosť cca 68 000 platiacich návštevníkov

#### Vyhodnotenie kontraktu:

Divadlo zrealizovalo spolu 214 predstavení pre 79 395 divákov. Z toho na domácej scéne bolo odohratých 182 predstavení pre 66 642 divákov, s tržbami z predstavení v sume 671 771,- €. Na cudzej scéne (zázazdy) sme odohrali 8 predstavení s tržbou 31 120,-€. Cudzie súbory odohrali u nás 24 predstavení s tržbou 89 258,-€.

Pri úhrade vstupeniiek na jednotlivé divadelné predstavenia boli použité kultúrne poukazy vo výške 40 761,- €.

Počas roka 2010 sme v našom repertoári mali 12 titulov. Ich štruktúra je uvedená v nasledujúcej tabuľke:

Žáner	počet	Titul
<b>Muzikál</b>	7	Neberte nám princeznú, Fidlikant na streche, West Side Story, František z Assisi, <b>Edith a Marléne, Boyband, Báthoryčka</b>
<b>Tanečné divadlo</b>	1	Carmen
<b>Komédia</b>	2	Šialené nožničky, Ešte jeden do partie
<b>Rozprávka</b>	1	Mrázik
<b>Inscenácia</b>	1	<b>Zimná rozprávka</b>
<b>Spolu</b>	<b>12</b>	

Tabuľka 1 – Repertoár (zvýraznené sú premiérové tituly)

Divadlo Nová scéna zverejňovalo na svojich propagačných a informačných materiáloch, že je štátnou príspevkovou organizáciou Ministerstva kultúry SR.

## Stručné zhrnutie umeleckého pôsobenia divadla v roku 2010.

Divadlo Nová scéna zrealizovalo štyri premiéry:

Prvou bol komorný muzikál **Edith a Marléne** maďarskej autorky Évy Pataki o živote veľkej šansonierky Edith Piaf. V inscenácii zaznievajú jej najslávnejšie šansóny i piesne jej súputovníčky Marléne Dietrich za sprievodu živého orchestra. Inscenácia poskytuje mimoriadny priestor pre predstaviteľku hlavnej role, ktorej sa brilantne zmocnila hosťujúca Kristína Turjanová. Silná emotívna výpoveď a kvalitná režijná interpretácia priniesla priaznivý divácky ohlas, herecký výkon Turjanovej ocenila i odborná kritika. Réžisérom predstavenia je Ivan Holub, premiéra bola 15. januára 2010.

Druhou premiérou bol svetový muzikálový titul Petra Quiltera **Boyband** - príbeh päťice chlapcov, ktorí založia spevácku skupinu. Peripetiu ich cesty ku sláve i okamihy osobných pádov sprevádzajú najslávnejšie piesne z repertoáru chlapčenských speváckych skupín. Inscenácia je prioritne určená mladšiemu publiku, no reprízy ukazujú, že je o ňu záujem i medzi vyššími ročníkmi. Divácku atraktivitu titulu zvyšujú i dynamické a nápadité choreografie Miňa Kereša. Muzikál Boyband režíroval Svetozár Sprušanský, premiéra sa uskutočnila 10.4.2010.

Po žánrovo ľahšom Boybande siahlo divadlo po náročnejšom titule - Shakespearovej **Zimnej rozprávke** v réžii Juraja Nvotu. Príbeh o žiarlivosti v novom preklade Lubomíra Feldeka obohatil režisér o viacero piesní, čím ju priblížil ku kontextu hudobno-dramatického divadla. Inscenácia bola hereckou príležitosťou pre mladých hercov divadla, najmä pre Andreu Kiráľovú. Zimná rozprávka je ponukou i pre školské predstavenia. V priebehu prevádzkovania sa však ukázalo, že náročne koncipovaný titul si v repertoárovej skladbe Novej scény ťažšie hľadá svojho diváka. Zimná rozprávka mala premiéru 19.6.2010.

Druhú polovicu roka poznačili viaceré skutočnosti, ktoré prinútili divadlo korigovať pôvodný dramaturgický a programový koncept. Náhle ochorenie režiséra a dramatikára Svetozára Sprušanského spôsobilo, že plánovaný titul Sváko Ragan divadlo muselo presunúť do sezóny 2011 - 2012. Zároveň nepriaznivá finančná situácia viedla divadlo k rozhodnutiu odsunúť i životopisnú hru o F.K. Veselom Bonviván. Keďže však DNS chcelo uviesť v roku i väčší slovenský muzikálový projekt, siahlo po muzikály **Báthoryčka**. Tento minulosťou „overený“ titul znamenal bonus i v podobe hotovej hudobnej nahrávky a možnosti využitia už jestvujúcej kostýmovej výpravy, čím divadlo ušetrilo značné finančné náklady. Réžiu inscenácie muzikálu zverilo divadlo Ivanovi Vojtekovi. I napriek tomu, že išlo o titul už uvádzaný v iných divadlách, stretol sa s priaznivým diváckym ohlasom. Jeho premiéra bola 15.10.2010.

### 3.1 Činnosti (produkty) organizácie a ich náklady

Divadlo Nová scéna vykonávalo v roku 2010 umelecké a kultúrne aktivity v súlade so zriaďovacou listinou:

- pripravovalo a verejne predvádzalo dramatické, hudobno-dramatické a tanečné diela
- rozvíjalo divadelné umenie a kultúru, ktorú prezentovalo v Slovenskej republike aj v zahraničí
- vykonávalo vlastnú sprostredkovateľskú činnosť
- vydávalo a rozširovalo periodické a neperiodické publikácie, propagačné materiály, ktoré propagovali našu činnosť
- vyrábalo scénické a kostýmové výpravy
- vyvíjalo ďalšie významné kultúrne aktivity

Na realizáciu týchto aktivít divadlo okrem príspevku zo štátneho rozpočtu využíva výnosy z vlastnej činnosti.

**V roku 2010 uviedlo divadlo štyri premiéry:**

Premiéry	Dátum premiéry
Edith a Marlene	15. januára 2010
Boyband	10. apríla 2010
Zimná rozprávka	19. júna 2010
Báthoryčka	15. októbra 2010

Tabuľka 2 - Premiéry

V roku 2010 spolupracovalo DNS s viacerými významnými osobnosťami slovenského divadla –hercami a tanečníkmi (K.Turjanová, M.Mňahončák, K.Hasprová a iní), ale aj s výtvarníkmi a choreografmi (Ľ.Városová, A.Grusková, S.Vacháľková, J.Fábry, M. Kereš, J. Moravčík a ďalší). V obsadeniach jednotlivých inscenácií začalo prevládať využívanie interného súboru. Posilňovne umeleckého súboru bude túto tendenciu prehlbovať i v nasledujúcich obdobiach. Napriek tomu DNS i naďalej plánuje spolupracovať s externistami, no v oveľa menšej miere ako to bolo v predchádzajúcich obdobiach.

Divadlo Nová scéna uskutočnilo v roku 2010 viacero zájazdov komerčného i reprezentačného charakteru. Z tých druhých treba spomenúť vystúpenie s komorným muzikálom Edith a Marlene na brnenskom festivale hudobno-dramatického divadla, kde zožal mimoriadny úspech. Úspešné bolo i účinkovanie v amfiteátri na festivale v Jaslovských Bohuniciach s muzikálom František z Assisi. Divadlo si takisto plnilo povinnosť uvádzať predstavenia pre deti a mládež či už viacerými školskými predstaveniami, alebo uvádzaním rozprávkovej inscenácie Mrázik či muzikálu Neberte nám princeznú v nedeľnom popoludní. Na javisku DNS v roku 2010 hosťovalo viacero domácich i zahraničných súborov (najmä z ČR). Divadlo zároveň otváralo priestor pre účinkovanie hudobných telies (Fragile, Diabolské husle, Backwards a iné).

Repertoár divadla v roku 2010 tvorilo 12 titulov. Premiérové divadelné diela sú podrobne rozpísané v ďalšom texte.

# Edith a Marléne

komorný muzikál

**Eva Pataki**

Réžia:	Ivan Holub
Preklad:	Jana Melichárková
Preklad textov piesní:	Daniel Hevier, Ľudovít Petraško
Dramaturgia:	Oleg Dlouhý
Úprava piesní, hudobné naštudovanie, korepetície:	Ľubomír Dolný
Scéna:	Peter Janků
Kostýmy:	Simona Vachálková
Pohybová spolupráca:	Elena Zahoráková
Asistent réžie:	Ján Gallovič
Premiéra:	15. januára 2010
Počet repríz:	34

Edith a Marléne - komorný muzikál maďarskej autorky Évy Pataki o živote veľkej šansonierky Edith Piaf. Inscenáciu zaradilo DNS do svojho repertoáru v snahe posilniť hudobno-dramatický žáner hrou so silným, emotívnym príbehom. Svojím komorným charakterom zároveň tento titul umožňoval väčšiu flexibilitu v jeho reprízovaní. Hra je postavená na najslávnejších Piafkiných šansónoch a na piesňach jej súputovníčky Marléne Dietrich. Hudobná zložka je v inscenácii realizovaná prostredníctvom živého orchestra. Inscenácia poskytuje mimoriadny priestor pre predstaviteľku hlavnej role, ktorej sa brilantne zmocnila



hostujúca Kristína Turjanová. Jej partnerkou v roly Marléne Dietrich je Karin Olasová, ktorá za stvárnenie tejto roly dostala prémiu Litfondu. Pôsobivá emotívna výpoveď a kvalitná réžijná interpretácia Ivana Holuba priniesla priaznivý divácky ohlas, herecký výkon Turjanovej ocenila i odborná kritika, herečka za ňu získala výročnú cenu Litfondu. Inscenácia sa realizovala na scéne Petra Janku v kostýmoch Simony Vachálkovej. Edith a Marléne mala premiéru 15. januára 2010.



## Boyband

muzikál

### Peter Quilter

Réžia:	Svetozár Sprušanský
Preklad:	Alexandra Ruppeldtová
Dramaturgia:	Svetozár Sprušanský
Texty piesní:	Marián Brezáni, Miro Jurika, Martin Sarvaš, Peter Uličný
Hudobné aranžmány a naštudovanie:	Ľubomír Horňák
Vokálne naštudovanie a korepetície:	Ľubomír Dolný
Choreografia:	Milan Kereš
Scéna a kostýmy:	Alexandra Grusková
Premiéra:	10. apríla 2010
Počet repríz:	24

Muzikálový titul Petra Quiltera Boyband je príbehom päťice chlapcov, ktorí založia spevácku skupinu. Inscenácia je prioritne určená mladšiemu, najmä dievčenskému publiku, záujem o ňu je i vďaka známym hitom, vtipnému dialógu a vypointovaným scénam i medzi vyššími ročníkmi. Peripetie chlapčenskej skupiny na ceste za slávou i okamihy osobných pádov protagonistov sprevádzajú najslávnejšie piesne z repertoáru chlapčenských speváckych skupín. Divácku atraktivitu titulu zvyšujú i dynamické a nápadité choreografie Miňa Kereša, ktorý bol za jej prípravu a realizáciu ocenený prémieu Litföndu. Autorkou scénickej výpravy a návrhov kostýmov je Alexandra Grusková. Muzikál Boyband mal premiéru 10.4.2010 v réžii Svetozára Sprušanského. Hlavných úloh sa vynikajúco zhostili: Pavol PLEVČÍK, Thomas PUSKAILER, Ondrej ANTÁLEK, Martin KAPRÁLIK, Martin MADEJ a Peter MAKRANSKÝ. Premiéra sa odohrala 10. apríla 2010



# Zimná rozprávka

inscenácia

**William Shakespeare**

Preklad:	Ľubomír Feldek
Dramaturgia:	Svetozár Sprušanský
Hudba:	Silvia Michalidesová
Hudobné naštudovanie:	Ľubomír Dolný
Scéna a kostýmy:	Linda Tublerová
Pohybová spolupráca:	Silvia Beláková
Asistent réžie:	Erik Peťovský
Réžia:	JURAJ NVOTA
Premiéra:	19. júna 2010
Počet repríz:	9

Shakespeareova Zimná rozprávka (DNS ju uvádza pod titulom Zimná romanca) v réžii Juraja Nvotu bola ďalším titulom v roku 2010. Nová scéna siahla po tomto veľkom klasickom titule v snahe rozšíriť repertoárovú ponuku divadla, nadviazať na tradíciu predchádzajúcich období v uvádzaní novo interpretovaných klasických diel a zároveň dať hereckú príležitosť viacerým, najmä mladším členom „novoscénického“ súboru. Že sa tejto príležitosti úspešne zmocnili svedčia i reakcie



kritiky a prémie Litfondu pre Jána Galloviča a Andreu Királ'ovú. Inscenácia bola príležitosťou i pre mladú kostýmovú a scénickú výtvarníčku Lindu Tublerovú. Príbeh o žiarlivosti v novom preklade Ľubomíra Feldeka obohatil režisér Juraj Nvota o viacero piesní, čím ju priblížil ku kontextu hudobno-dramatického divadla. Zimná romanca je zaujímavá aj svojou ponukou pre školské predstavenia. Zimná romanca mala premiéru 19.6.2010.





## Báthoryčka

muzikál

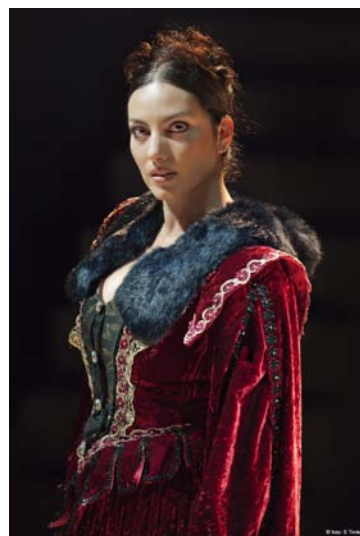
### Henrich Leško - Jana Kákošová

Réžia:	Ivan Vojtek st.
Libreto:	Jana Kákošová
Dramaturgia:	Jana Liptáková
Texty piesní:	Ivan Vojtek, Martin Sarvaš
Hudba:	Henrich Leško
Vokálne naštudovanie diela:	Lubomír Dolný
Kostýmová výprava:	Ľudmila Várossová
Scénická výprava:	Juraj Fábry
Choreografia:	Jaroslav Moravčík
Asistent réžie:	Dušan Kaprálik
Premiéry:	15. a 16. október 2010
Počet repríz:	23

Muzikál Báthoryčka nesporne patrí k najkvalitnejším pôvodným slovenským muzikálom. Po tomto minulost'ou „overenom“ titule siahlo divadlo okrem jeho kvalít i z ekonomických dôvodov – pre jeho inscenovanie bolo možné použiť hudobnú nahrávku i väčšiu časť kostýmovej výpravy, čím divadlo ušetrilo značné finančné náklady. V období voľby tohto titulu komplikovalo dramaturgický



koncept i ochorenie pôvodne plánovanej inscenácie Sváko Ragan, preto muselo divadlo voliť už aspoň z časti pripravený projekt. Réžiu inscenácie muzikálu zverilo divadlo Ivanovi Vojtekovi, v hlavnej úlohe alternovala Katarína Hasprová s Karin Olasovou. V kostýmovej výtvarníčkou bola Ľudmila Várossová, scénu navrhol Juraj Fábry. I napriek tomu, že išlo o titul už uvádzaný v iných divadlách, stretol sa s priaznivým diváckym ohlasom. Jeho premiéra bola 15.10.2010.



## Ocenenia

Literárny fond udelil Výročné ceny v oblasti divadelnej, rozhlasovej a dabingovej tvorby za uplynulú divadelnú sezónu a ocenení boli za svoje výkony a prácu aj umelci pôsobiaci v Divadle Nová scéna v Bratislave.

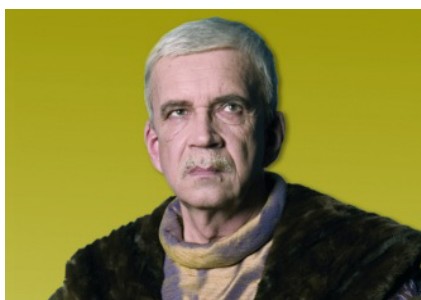
### Výročné Ceny LITFOND za rok 2010



**Kristína Turjanová**

za postavu Edith Piaf v inscenácii hry É. Pataki Edith a Marlene

### Cena za celoživotné dielo za rok 2010



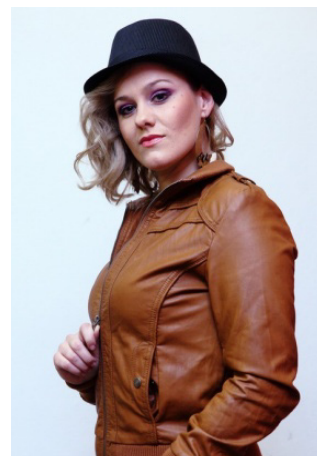
**Dušan Kaprálik**

**Bronislav Križan** (bývalý člen DNS)

### PRÉMIE:



**Ján Gallovič** za postavu Čas  
v inscenácii hry W. Shakespeara Zimná  
rozprávka



**Andrea Királ'ová** za postavy  
Hermiony a Perdity v inscenácii hry W.  
Shakespeara Zimná rozprávka



**Karin Olasová**

za postavu Marlene v inscenácii hry É. Pataki  
Edith a Marléne

**Milan Kereš**      za choreografiu k inscenácii muzikálu P. Quiltera Boyband

### Vydavateľská činnosť

Obchodné a propagačné oddelenie zabezpečilo reklamné materiály na prezentáciu nových projektov. Nová scéna vydáva programové bulletiny k inscenáciám, plagáty, skladačky, letáky a iné propagačné materiály divadla (odznaky, tričká a pod.). V roku 2010 Nová scéna vydala:

- 4 bulletiny k novonaštudovaným inscenáciám
- letáky, inscenačné plagáty, mesačné programové plagáty a pod.

Divadlo organizovalo aj výstavy vo foyer DNS – v spolupráci s Divadelným ústavom – napr. pri akcii Noc divadiel – Tvorba Miloša Pietora a iné.

## Hodnotenie predstavení

V roku 2010 Divadlo Nová scéna realizovalo spolu 214 predstavení. Rozloženie, štruktúra tržieb a návštevnosť predstavení je uvedená v nasledujúcich tabuľkách. Nasledujúca tabuľka ukazuje rozloženie domácich, zájazdových a hosťujúcich predstavení.

Scéna	2009			2010		
	Počet predstavení	Tržba [€]	Diváci	Počet predstavení	Tržba [€]	Diváci
Domáca scéna	210	701 932	77 759	182	671 771	66 642
Zájazdy	14	36 476	4221	8	31 120	3 649
Hosťovanie	20	77 449	6668	24	89 258	9 104
<b>Spolu</b>	<b>244</b>	<b>815 277</b>	<b>88 648</b>	<b>214</b>	<b>792 149</b>	<b>79 395</b>

Tabuľka 3 – Štruktúra realizovaných predstavení

Štruktúra predstavení odohratých na domácej scéne je zobrazená v tabuľke č. 4. Uviedli sme 182 predstavení pre 66 642 divákov. Z toho boli štyri premiéry: Edith a Marlène, Boyband, Zimná rozprávka a Báthoryčka.

Domáca scéna - vlastné predstavenia	2009					2010				
	Počet predstavení	Tržba [€]	Priemerná tržba [€]	Návštevnosť	Priemerná návštevnosť	Počet predstavení	Tržba [€]	Priemerná tržba [€]	Návštevnosť	Priemerná návštevnosť
Na skle maľované	11	56 555	5 141	4 745	431					
Neberte nám princeznú	7	26 462	3 780	2 640	377	11	44 450	4 041	4 391	399
Fidlikant na streche	15	51 955	3 464	4 725	315	7	29 938	4 277	2 608	373
Šialené nožničky	17	44 305	2 606	5 574	328	18	41 181	2 288	5 118	284
Limonádový Joe	1	915	915	118	118					
West Side Story	21	95 616	4 553	7 124	339	10	53 185	5 319	3 696	370
Mrázik	40	95 578	2 389	18 968	474	13	26 756	2 058	5 132	395
Fontána pre Zuzanu	22	102 479	4 658	6 287	286					
Carmen	19	26 476	1 393	7 031	370	3	4 032	1 344	747	249
Ešte jeden do partie	15	32 520	2 168	5 940	396	10	23 254	2 325	2 885	289
František z Assisi	42	169 071	4 026	14 607	348	20	89 692	4 485	6 555	328
Edith a Marlène						34	119 378	3 511	11 700	344
Boyband						24	106 607	4 442	9 865	411
Zimná rozprávka						9	12 684	1 409	2 640	293
Báthoryčka						23	120 614	5 244	11 305	492
<b>SPOLU</b>	<b>210</b>	<b>701 932</b>	<b>3 343</b>	<b>77 759</b>	<b>370</b>	<b>182</b>	<b>671 771</b>	<b>3 691</b>	<b>66 642</b>	<b>366</b>

Tabuľka 4 – Štruktúra vlastných predstavení

V roku 2010 odohralo Divadlo Nová scéna osem predstavení mimo svojej domácej scény. Podrobný rozpis je v tabuľke č. 5.

Cudza scéna - Predstavenie	2009		2010	
	Počet predstavení	Tržba [€]	Počet predstavení	Tržba [€]
Divadlo A.Bagara Nitra - Šialené nožničky	2	3 651		
MKS Levice - Šialené nožničky	1	2 660		
Divadlo J. Palárika Trnava - Šialené nožničky	1	1 660		
MKS Brezno - Šialené nožničky	1	2 550		
Dom umenia Piešťany - Šialené nožničky	1	2 700		
Zámocké hry Zvolen - Šialené nožničky	1	1 900		
Dom odborov Martin - Ešte jeden do partie	1	2 700		
MKS Topoľčany - Ešte jeden do partie	1	2 700		
Dom odborov Žilina - Ešte jeden do partie	1	2 700		
Národné osvetové centrum Piešťany - Carmen	1	2 700		
KaSS Prievidza - Carmen	1	2 700		
Městské divadlo Brno - Divadelný festival "Dokořán pro hudební divadlo" - František z Assisi	1	4 700		
Slovenské komorné divadlo Martin - Divadelný festival "Dotyky a spojenia" - West Side Story	1	3 155		
KaSS Prievidza - Ešte jeden do partie			1	2 700
Divadlo A.Bagara Nitra - Carmen			1	2 000
Divadlo A.Bagara Nitra - Mrázik			2	4 000
Divadlo J. Palárika Trnava - Mrázik			1	2 200
Obec Jaslovské Bohunice - František z Assisi			1	10 000
Brněnské kulturní centrum - Festival "Divadelní svět Brno" - Edith a Marlene			1	4 220
Štátne divadlo Košice - Festival divadiel Strednej Európy - Boyband			1	6 000
<b>SPOLU</b>	<b>14</b>	<b>36 476</b>	<b>8</b>	<b>31 120</b>

Tabuľka 5 – Podrobný rozpis zájazdov

Vybrané výkonové ukazovatele za rok 2010 a porovnanie s rokom 2009 je uvedené v nasledujúcej tabuľke.

Ukazovateľ	2009	2010	Index (2 / 1)
A	1	2	3
Počet inscenácií v repertoári divadla	11	12	1,09
z toho premiéry	3	4	1,33
Počet odohraných predstavení na domácej scéne	210	182	0,87
Počet odohraných predstavení na cudzej scéne SR	13	7	0,54
Počet odohraných predstavení v zahraničí	1	1	1,00
Počet odohraných predstavení celkom	224	190	0,85
Počet návštevníkov na domácej scéne na vlastných predstaveniach	77 759	66 642	0,86
Tržby na vlastných predstaveniach odohraných na domácej scéne vrátane hodnoty kultúrnych poukazov [€]	701 932	671 771	0,96
Priemerná tržba na vlastných predstaveniach na domácej scéne [€]	3 343	3 691	1,10
Tržby na vlastných predstaveniach odohraných na cudzej scéne v SR [€]	31 776	26 900	0,85
Priemerná tržba na vlastných predstaveniach odohraných na cudzej scéne v SR [€]	2 444	3 843	1,57
Tržby na vlastných predstaveniach odohraných na cudzej scéne v zahraničí [€]	4 700	4 220	0,90

Tabuľka 6 - Vybrané výkonové ukazovatele

V roku 2010 sa divadlu podarilo rozšíriť počet ponúkaných predstavení o jeden titul. Zároveň sa sprísnenými opatreniami, kontrolou, optimalizáciou a úpravou počtu predstavení a časov ich nasadenia podarilo zvýšiť priemernú tržbu za predstavenie.

## 3.2 Rozpočet organizácie

### Bežné transfery

Rozpisom záväzných ukazovateľov štátneho rozpočtu na rok 2010 Ministerstvo kultúry SR stanovilo na rok 2010 pre Divadlo Nová scéna záväzný ukazovateľ na bežné výdavky v celkovej hodnote 988 224,- € s tým, že tieto finančné prostriedky budú divadlu uvoľňované pravidelne mesačne do výšky 1/12 rozpočtovaných výdavkov.

V priebehu roku boli záväzné ukazovatele upravené rozpočtovými opatreniami a čerpané vo výške 1 564 133,- € na bežné výdavky zabezpečujúce chod divadla vrátane mzdových nákladov a ostatných odmien pre účinkujúcich.

Na základe rozhodnutia zriaďovateľa boli pridelené divadlu i finančné prostriedky na zabezpečenie investičných výdavkoch prostredníctvom prioritných programov zvýšením rozpočtu rozpočtovými opatreniami.

### Záväzné ukazovatele organizácie

Listom MK-251/2010-103/2088 zo dňa 11.2.2010 DNS dostalo Úpravu záväzných ukazovateľov štátneho rozpočtu na rok 2010 – rozpočtové opatrenie č. 1, zvýšenie záväzných ukazovateľov na bežné výdavky.

Prvok 08S0101 – Divadlá a divadelná činnosť: 200 000 €

Listom MK-251/2010-103/5259 zo dňa 7.4.2010 DNS dostalo Úpravu záväzných ukazovateľov štátneho rozpočtu na rok 2010 – rozpočtové opatrenie č. 2, zvýšenie záväzných ukazovateľov o 168 000 € na prioritné projekty účelovo určené na bežné výdavky:

Prvok 08T0103 – Podpora kultúrnych aktivít:

- Boyband	33 000 €
- Zimná rozprávka	25 000 €
- Príbeh ulice 2	40 000 €
- Sváko Ragan	25 000 €
- Optimista (F. K. Veselý)	10 000 €
- Hostovanie divadiel na javisku NS	20 000 €

Prvok 08T0104 – Podpora kultúrnych aktivít v zahraničí:

- Účasť Divadla Nová scéna na zájazdoch	15 000 €
---	----------

Listom MK-251/2010-103/5015 zo dňa 7.4.2010 sme dostali Úpravu záväzných ukazovateľov štátneho rozpočtu na rok 2010 – rozpočtové opatrenie č. 3, zvýšenie záväzných ukazovateľov o 137 000 € na prioritné projekty účelovo určené na kapitálové výdavky:

Prvok 08T0103 – Podpora kultúrnych aktivít:

- Boyband	67 000 €
- Zimná rozprávka	45 000 €
- Sváko Ragan	25 000 €



Listom MK-251/2010-103/8870 zo dňa 18.6.2010 DNS dostalo Úpravu záväzných ukazovateľov štátneho rozpočtu na rok 2010 – rozpočtové opatrenie č. 4, zvýšenie záväzných ukazovateľov na bežné výdavky.

Prvok 08S0101 – Divadlá a divadelná činnosť: 167 148 €

Listom MK-251/2011-103/8872 zo dňa 21.6.2010 DNS dostalo Úpravu záväzných ukazovateľov štátneho rozpočtu na rok 2010 – rozpočtové opatrenie č. 5, zvýšenie záväzných ukazovateľov účelovo určené na bežné výdavky:

Prvok 08T0105 – projekt informatizácie kultúry:

- Riešenie predaja vstupeniek na faktúru prepojením systémov ORES a Softip Profit 63 862 €

Listom MK-251/2010-103/8936 zo dňa 22.6.2010 DNS dostalo Schválenie zmien prioritných projektov na rok 2010:

**Bežné výdavky:**

Pôvodný projekt	Celková suma	Nový projekt
Príbeh ulice	40 000 €	Báthoryčka
Sváko Ragan	25 000 €	F. K. Veselý – Optimista
F. K. Veselý – Optimista	10 000 €	Čarodejník z krajiny OZ

**Kapitálové výdavky:**

Pôvodný projekt	Celková suma	Nový projekt
Sváko Ragan	25 000 €	F. K. Veselý – Optimista

Listom MK-251/2010-103/12712 zo dňa 16.9.2010 DNS dostalo Úpravu záväzných ukazovateľov štátneho rozpočtu na rok 2010 – rozpočtové opatrenie č. 6, zvýšenie rozpočtu záväzných ukazovateľov účelovo určené na bežné výdavky:

Prvok 08S0101 – Divadlá a divadelná činnosť: 20 519 €

Listom MK-251/2010-103/17017 zo dňa 6.12.2010 DNS dostalo Úpravu záväzných ukazovateľov štátneho rozpočtu na rok 2010 – rozpočtové opatrenie č. 7, zníženie rozpočtu záväzných ukazovateľov účelovo určené na bežné výdavky:

Prvok 08T0105 – projekt informatizácie kultúry:

- Riešenie predaja vstupeniek na faktúru prepojením systémov ORES a Softip Profit - 63 862 €

Listom MK-251/2010-103/18085 zo dňa 23.12.2010 DNS dostalo Úpravu záväzných ukazovateľov štátneho rozpočtu na rok 2010 – rozpočtové opatrenie č. 8, zvýšenie rozpočtu záväzných ukazovateľov účelovo určené na bežné výdavky:

Prvok 08S0101 – Divadlá a divadelná činnosť: 20 242 €

Listom MK-251/2010-103/15532 zo dňa 29.12.2010 DNS dostalo Úpravu záväzných ukazovateľov štátneho rozpočtu na rok 2010 – rozpočtové opatrenie č. 9, zníženie a súčasne zvýšenie rozpočtu záväzných ukazovateľov účelovo určené na bežné výdavky:

Prvok 08T0103 – Podpora kultúrnych aktivít:

- Hostovanie cudzích súborov na javisku DNS 12 000 €

Prvok 08T0104 – Podpora kultúrnych aktivít v zahraničí:

- Účasť DNS na zájazdoch - 12 000 €

V nasledujúcej tabuľke – Závazné ukazovatele - je uvedená podrobná štruktúra príspevkov a ich úpravy.

	rozpočet	Úprava záväzných ukazovateľov									upravený rozpočet	
		č.1.	č.2.	č.3.	č.4.	č.5.	č.6.	č.7.	č.8.	č.9.		
<b>Záväzný ukazovateľ</b>	<b>Rok 2010</b>											
Príspevok od zriaďovateľa	988 224	200 000	168 000		167 148	63 862	20 519	-63 862	20 242	0	1 564 133	
Prvok 08S0101	988 224	200 000			167 148		20 519		20 242		1 396 133	
Bežné výdavky celkom (600)	988 224	200 000			167 148		20 519		20 242		1 396 133	
z toho:												
mzdy, platy, (610)	413 065										413 065	
<b>Záväzný ukazovateľ</b>			<b>168 000</b>			<b>63 862</b>		<b>-63 862</b>		<b>0</b>	<b>168 000</b>	
<b>Prioritné projekty spolu</b>			<b>153 000</b>							<b>12000</b>	<b>165 000</b>	
Prvok 08T0103			15 000							-12000	3 000	
Prvok 08T0104											0	
Prvok 08T0105						63 862		-63 862				
<b>Kapitálové výdavky celkom</b>				<b>137 000</b>							<b>137 000</b>	
Prvok 08T0103				137 000							137 000	
Prvok 08T0105												
<b>Tabuľka 7 – Záväzný ukazovateľ</b>												

### 3.2.1 Plnenie ukazovateľov rozpočtu

#### Vyhodnotenie programov

Schválený rozpočet na rok 2010 na program 08S0101 na bežné výdavky bol vo výške 988 224 €. V priebehu roka bol bežný transfer rozpočtovými opatreniami upravený v programe 08S0101 na 1 396 133 € a navýšený rozpočet organizácie prostredníctvom pridelenia finančných prostriedkov na program 08T0103 – Podporu kultúrnych aktivít vo výške 165 000 € a na program 08T0104 – Podpora kultúrnych aktivít v zahraničí vo výške 3 000 €. Rozpočtovým opatrením boli pridelené finančné prostriedky vo výške 137 000 € na kapitálový transfer a na program 08T0103 – Podporu kultúrnych aktivít.

Program / podprogram	Pridelenie finančných prostriedkov v [€]	Čerpanie finančných prostriedkov v [€]
08S0101	1 396 133	1 396 133
08T0103	165 000	165 000
08T0104	3 000	3 000
Bežný transfer spolu	<b>1 564 133</b>	<b>1 564 133</b>
08T0103	137 000	137 000
Kapitálový transfer spolu	<b>137 000</b>	<b>137 000</b>
BT a KT spolu	<b>1 701 133</b>	<b>1 701 133</b>

Tabuľka 8 - Vyhodnotenie programov

#### a) Prevádzkové dotácie – Bežný transfer

Na prevádzku k 31.12.2010 boli zaúčtované náklady vo výške 2 886 173 €. Náklady financované transferom zo ŠR boli vo výške 1 650 154 €.

Štruktúra nákladov	2009	2010
50 – spotrebované nákupy	221 681	166 893
51 – služby	751 881	827 734
v tom 513 – reprezentačné	10 584	11 490
52 – osobné náklady	1 603 348	1 476 635
v tom 521 – mzdové náklady	1 205 289	1 098 023
53 – dane a poplatky	19 707	11 580
54 – ostatné náklady	12 028	152 382
55 – odpisy, rezervy a opravné položky	238 676	244 472
v tom 551 – odpisy	201 910	181 806
56 – finančné náklady	5 864	6 477
Spolu	<b>2 853 185</b>	<b>2 886 173</b>

Tabuľka 9 – Štruktúra nákladov

Spotrebované nákupy a služby sa nedajú plnohodnotne porovnať s predchádzajúcim rokom, nakoľko sa DNS od decembra 2009 stalo platcom DPH (pomerné odpočítanie dane určeným koeficientom). Preúčtovanie krátenia odpočtu je v ostatných nákladoch na účte 548. V roku 2010 náklady na jednotlivých účtoch sú bez DPH v porovnaní s rokom 2009, keď náklady bez DPH boli len v mesiaci december.

**Spotrebované nákupy** – v položke je zahrnutá aj spotreba materiálu a energií. V sledovanom roku je čerpanie materiálových nákladov vo výške 77 777 € a spotreba energií vo výške 77 465 €.

**Služby** – v uvedenej skupine nákladov vykazuje divadlo zvýšené čerpanie. Vyššie náklady vznikli v súvislosti s prípravou nových titulov. V roku 2010 sme uviedli 3 muzikálové tituly a 1 inscenáciu. Autorské služby k novým titulom boli vyššie v porovnaní s rokom 2009 o 20 009,-€ (v roku 2009 boli vo výške 61 446 € a v roku 2010 vo výške 81 455 €). Náklady vzrástli na honoráre výkonných umelcov. V porovnaní s minulým rokom sa do služieb premietli aj náklady na tanečné služby vo výške 61 622,-€ (ktoré vznikli po znížení počtu zamestnancov z dôvodu šetrenia mzdových prostriedkov). Cestovné náklady vo výške 13 691,-€ sú v porovnaní s minulým rokom vyššie o 847,-€, boli vynaložené najmä na prezentáciu umeleckej produkcie mimo domácej scény tak na Slovensku, ako aj v zahraničí. Náklady na reprezentáciu boli čerpané na recepcie po premiérach a derniérach.

**Mzdové náklady** – boli čerpané v súlade so stanovenými záväznými ukazovateľmi. Celkové čerpanie bolo vo výške 1 098 023,-€, čo je v porovnaní s minulým rokom o 107 266, € nižšie. V roku 2010 sme na základe prijatých úsporných opatrení pristúpili k výraznej úprave počtu pracovníkov. Znížili sme stav zamestnancov o trinástich na 104 zamestnancov. Išlo o reorganizáciu umeleckého súboru, miesto PR manažéra, tajomníčky divadla a údržbára. Priemerná mesačná mzda bola 729,- €.

**Dane a poplatky** – dane a poplatky boli platené podľa zákona č. 582/2004 Z.z. o miestnych daniach a miestnom poplatku za komunálne odpady a drobné stavebné odpady v znení neskorších predpisov a v zmysle všeobecne záväzných nariadení miest a obcí. Súdne poplatky boli hradené podľa rozhodnutí súdov.

**Ostatné náklady** – zvýšenie ostatných nákladov súvisí s preúčtovaním krátenia odpočtu pri vykazovaní DPH. V roku 2009 boli tieto náklady za december (od decembra sa stalo divadlo platcom DPH) vo výške 11 784 €. Za sledovaný rok sú tieto náklady vo výške 74 720 €. V ostatných nákladoch vykazuje divadlo odpis pohľadávky vo výške 76 180 € na základe súhlasu MK SR na trvalé upustenie od vymáhania pohľadávky štátu.

**Odpisy** – sú vo výške 181 806 €, vzhľadom k negatívnemu hospodárskemu výsledku ich finančné krytie bolo zabezpečené len vo výške odpisov dlhodobého majetku zabezpečeného kapitálovým transferom zo štátneho rozpočtu. Dlhodobý majetok je zaraďovaný podľa odpisových skupín podľa životnosti určenej zákonom a dani z príjmov. Dlhodobý nehmotný majetok sa odpisoval podľa odpisového plánu do piatich rokov od jeho obstarania. Dlhodobý hmotný majetok sa odpisoval rovnomerne účtovnými odpismi podľa odpisového plánu. Vedenie evidencie dlhodobého majetku a automatický výpočet odpisov je zabezpečované prostredníctvom softvéru SOFTIP Profit.

**Rezervy a opravné položky** – v uvedenej skupine nákladov je tvorba zákonnej rezervy na nevyčerpané dovolenky vo výške 43 011 € a tvorba zákonných opravných položiek na pohľadávky vo výške 19 655 €.

**Finančné náklady** – predstavujú bankové poplatky a zmluvné a havarijné poistenie motorových vozidiel.

Celkové náklady v roku 2010 sú vyššie v porovnaní s predchádzajúcim rokom o 32 988 €. Vzhľadom na skutočnosť, že sme v roku 2010 uviedli v porovnaní s predchádzajúcim rokom o jeden nový titul viac, je uvedené zvýšenie nákladov minimálne.

## Analýza nákladov na prevádzku budov

Divadlo Nová scéna vynakladá prostriedky na prevádzku nasledovných nebytových priestorov:

- divadlo a administratívna budova
- krajčírská dielňa
- sklady Rača
- ubytovňa Petržalka

Okrem skladov v Rači je divadlo v prenajatých priestoroch.

Do nákladov súvisiacich s prevádzkou budov sa účtujú náklady na elektrinu, plyn, vodné, stočné, opravu a údržbu, nájomné, príspevky do fondu údržby a opráv, služby s nájmom spojené, servis, revízie a služby týkajúce sa budov, mzdy vrátnikov, údržbárov a upratovačky.

Analýza nákladov	v [€]				
	Divadlo NS, Administratívna budova	Krajčírská dielňa	Sklady Rača	Ubytovňa Petržalka	Spolu
<b>Náklady na prevádzku budovy spolu</b>	338 779	7 953	19 931	3 231	369 894
<b>V tom:</b>					
<b>502 spotreba energie</b>	67 544	3 077	6 597	247	77 465
<b>511 opravy a údržba</b>	299				299
<b>518 ostatné služby</b>	177 042	3 366	9 220	2 984	192 612
<b>52 osobné náklady</b>	93 894	1 510			95 404
<b>551 odpisy</b>			4 114		4 114

Tabuľka 10 – Prehľad investícií

## b) Dotácie na investície – Kapitálový transfer

Divadlu boli rozpočtovým opatrením pridelené finančné prostriedky účelovo určené na investičné akcie v celkovej výške 137 000 €. Nákup dlhodobého majetku (investície) bol zabezpečený okrem pridelených finančných prostriedkov od zriaďovateľa aj z vlastných zdrojov.

Nákup dlhodobého majetku – kapitálové výdavky :

Nákup dlhodobého majetku	v [€]		
	Zo zdrojov ŠR - 111	Zo zdrojov ŠR - 45	Spolu
<b>scéna Boyband</b>	35 179,40	5 910,23	41 089,63
<b>reflektory Boyband</b>	31 820,60	0,00	31 820,60
<b>scéna Zimná rozprávka</b>	26 990,02	16,51	27 006,53
<b>projektor Zimná rozprávka</b>	18 009,98	0,00	18 009,98
<b>scéna Báthoryčka</b>	25 000,00	2 941,20	27 941,20
<b>Spolu</b>	<b>137 000,00</b>	<b>8 867,94</b>	<b>145 867,94</b>

Tabuľka 11 – Prehľad investícií

## 3.2.2 Rozbor nákladov a výnosov

## Prehľad vybraných položiek rozpočtu – náklady a výnosy

Ukazovateľ	v [€]	
	Skutočnosť 2009	Skutočnosť 2010
<b>Výnosy spolu (6)</b>	2 695 382	2 821 945
<b>z toho:</b>		
<b>Výnosy z bežných transferov (681)</b>	1 585 102	1 564 133
<b>Výnosy z kapitálových transferov (682)</b>	56 366	86 021
<b>Výnosy z bežných transferov mimo verejnej správy (687)</b>	5 330	0
<b>Tržba z predaja predstavení (60)</b>	680 577	751 389
<b>Spolupráca na realizácii muzikálu Fontána pre Zuzanu (60)</b>	102 149	0
<b>Ostatné tržby</b>	265 858	420 402
<b>Náklady spolu (5)</b>	2 853 185	2 886 173
<b>z toho:</b>		
<b>Spotrebované nákupy (50)</b>	221 681	166 893
<b>Služby (51)</b>	751 881	827 734
<b>z toho: reprezentačné (513)</b>	10 584	11 490
<b>Osobné náklady (52)</b>	1 603 348	1 476 635
<b>z toho:</b>		
<b>Mzdové náklady (521)</b>	1 205 289	1 098 023
<b>Dane a poplatky (53)</b>	19 707	11 580
<b>Ostatné náklady (54)</b>	12 028	152 382
<b>Odpisy, rezervy a opravné položky (55)</b>	238 676	244 472
<b>z toho:</b>		
<b>Odpisy (551)</b>	201 910	181 806
<b>Finančné náklady (56)</b>	5 864	6 477
<b>Hospodársky výsledok</b>	<b>-157 803</b>	<b>-64 228</b>

Tabuľka 12 - Náklady, výnosy – porovnanie rokov 2009 a 2010

**Náklady:**

V porovnaní s upraveným rozpočtom na rok 2010 sa náklady čerpali vo výške 112 %: (pozri priloženú tabuľku Tab.č.1A v prílohe)

- v účtovej skupine 50 je čerpanie nákladov vo výške 104 %. V čerpaní sú aj nákupy do nových hier Edith a Marlene, Boyband, Zimná rozprávka a Báthoryčka.
- v účtovej skupine 51 vzniklo prečerpanie nákladov oproti upravenému rozpočtu vo výške 23 %. Vysoké náklady vznikali v súvislosti s prípravou nových titulov a tiež zabezpečenia celého chodu divadla.
- na účte 512 – cestovné náklady vykazujeme 284 % plnenie. Vysoké čerpanie je ovplyvnené prezentáciou umeleckej produkcie mimo domácej scény tak na Slovensku, ako aj v zahraničí.
- na účte 513 – reprezentačné je plnenie 144 % . Dôvodom vysokého plnenia sú najmä náklady na recepcie po premiérach (Edith a Marlene, Boyband, Zimná rozprávka a Báthoryčka) a derniérach (WSS, Carmen a Fidlikant na streche).
- v účtovej skupine 52 na účte 521 – mzdové náklady vykazujeme čerpanie vo výške 96 % (hodnotenie osobných nákladov v samostatnej kapitole).
- v účtovej skupine 53 vykazujeme čerpanie vo výške 11 580 €, ktoré boli vynaložené na daň z nehnuteľností (2 715 €), miestne, súdne a správne poplatky.
- v účtovej skupine 54 vykazujeme odpis pohľadávky vo výške 77 493 € a ostatné náklady na prevádzkovú činnosť vo výške 74 889 €. Uvedené ostatné náklady predstavujú daň z pridanej hodnoty, ktorú nie je možné odpočítať, nakoľko divadlo platí DPH koeficientom.
- v účtovej skupine 55 je čerpanie na účte 551 – odpisy vo výške 181 806 €, ich finančné krytie je zabezpečené len do výšky 86 021 €. Dlhodobý majetok sa v roku 2010 odpisoval podľa odpisového plánu rovnomerne, vzhľadom k negatívnemu hospodárskemu výsledku však finančné krytie bolo zabezpečené len vo výške odpisov dlhodobého majetku zabezpečeného kapitálovým transferom zo štátneho rozpočtu. V účtovej skupine 55 okrem odpisov je na účte 552 tvorba rezervy na nevyčerpané dovolenky za predchádzajúce obdobie vo výške 43 011 € a na účte 557 je tvorba opravných položiek k pohľadávkam vo výške 19 655 €.
- v účtovej skupine 56 je čerpanie na účte 568 – ostatné finančné náklady vo výške 6 400 €, ktoré boli vynaložené najmä na zmluvné a havarijné poistenie motorových vozidiel ( 4 402 €) a na bankové poplatky (1 698 €).

**Výnosy:**

V porovnaní s upraveným rozpočtom na rok 2010 boli dosiahnuté výnosy bez transferu vo výške 132 %. Celkové výnosy spolu boli vo výške 109 % (pozri priloženú tabuľku Tab.č.1B).

V hodnotenom období dosiahlo divadlo celkové výnosy vo výške 2 821 945 €. Výnosy za rok 2010 bez bežného transferu dosahujú výšku 1 171 791 €. Bežný transfer – upravený rozpočet vo výške 1 564 133 € bol vyčerpaný v plnej výške. Kapitálový transfer – upravený rozpočet vo výške 137 000 € bol čerpaný vo výške 86 021 € v súlade s vecnou a časovou súvislosťou s odpismi dlhodobého majetku.



## 3.2.3 Hodnotenie dosiahnutých výnosov

Štruktúra tržieb je uvedená v tabuľke:

Štruktúra tržieb	v [€]	
	2009	2010
<b>602 – Tržby z predaja služieb</b>	928 994	930 331
<b>v tom:</b>		
* vlastné predstavenia – domáca scéna	567 232	634 323
* koprod. Projekt Fontána pre Zuzanu	102 479	0
* vlastné predstavenia – programový zostrih	0	4 200
* vlastné predstavenia – zájazdy	36 476	31 120
* predstavenia hosťujúcich súborov	76 869	85 946
* vlastné predstavenia – TV prenosi	0	9 500
* reklamné a propagačné služby	108 367	147 949
* šitie kostýmov pre exter. odberateľa	9 387	8 563
* ostatné poskytnuté služby	28 184	8 730
<b>604 – Tržby za tovar (bulletíny, cd, trička)</b>	9 172	15 129
<b>644 – Zmluvné pokuty, úroky z omeškania</b>	17 581	0
<b>648 – Ostatné výnosy z prevádzkovej činnosti</b>	58 642	121 890
<b>652 – Zúčt. zákon. rezerv z prev. činnosti</b>	33 748	34 120
<b>657 – Zúčt. zákon. oprav. pol. z prev. činnosti</b>	582	70 211
<b>663 – Kurzové zisky</b>	195	29
<b>668 – Ostatné finančné výnosy</b>	0	81
<b>687 – Výnosy z BT od subj. mimo VS</b>	5 000	0
<b>Spolu</b>	<b>1 053 914</b>	<b>1 171 791</b>

Tabuľka 13 - Štruktúra tržieb, porovnanie rokov 2009 -2010

Výnosy za rok 2010 bez bežného transferu dosahujú výšku 1 171 791 €. V porovnaní s rokom 2009, ide o zvýšenie o 117 796 €. Vyše 11% zvýšenie výnosov súvisí s optimalizáciou počtu predstavení, uvedením nových muzikálov ako aj rozšírením propagačných služieb a obchodných aktivít divadla.

Z prehľadu štruktúry tržieb vidieť, že zvýšenie vykazujeme v odohraných predstaveniach na domácej scéne, v poskytnutých reklamných a propagačných službách ako aj z prenájmov divadelných priestorov. Významnú časť tvorí aj zúčtovanie opravných položiek na staršie súdne prípady.

V hodnotenom období dosiahlo divadlo celkové výnosy vo výške 2 821 945,- €.

### 3.2.4 Hodnotenie hospodárskeho výsledku

#### Hospodársky výsledok

Divadlo Nová scéna za svoju činnosť k 31. decembru 2010 vykázalo záporný hospodársky výsledok. Rozdiel medzi výnosmi vrátane bežného transferu v sume 2 821 945 € a nákladmi v sume 2 886 173 € je strata vo výške 64 228 €.

V porovnaní s minulým rokom sa podarilo znížiť stratu o 93 575 € (cca 60%). Zníženie straty je ovplyvnené najmä zvýšením tržieb o 122 796 €, ako aj optimalizáciou a úsporou osobných nákladov v porovnaní s rozpočtom.

Pod negatívny hospodársky výsledok sa podpísala aj všeobecná ekonomická a sociálna situácia, ako aj hospodárska kríza. Divadlo nedisponuje modernou javiskovou technikou, je nútené prispôbovať dramaturgický plán finančnej situácii a v neposlednom rade prijaté úsporné opatrenia majú vplyv aj na kvalitu našej produkcie. Všetky uvedené skutočnosti sa odrazia na cenách vstupeniiek, tržbách a návštevnosti divadla.

	2009	2010	Rozdiel
<b>Tržby bez transferov</b>	1 053 914	1 171 791	117 877
<b>Transfery</b>	1 641 468	1 650 154	8 686
<b>Náklady</b>	2 853 185	2 886 173	32 988
<b>Hospodársky výsledok</b>	-157 803	-64 228	93 575

Tabuľka 14 – Tržby, náklady, HV - porovnanie rokov 2009 -2010

Porovnanie štruktúry vlastných výnosov a príspevku MK SR je v grafe č. 1. Oproti roku 2009 sme zvýšili podiel vlastných výnosov.



Graf 1 - Štruktúra výnosov 2009



Graf 2- Štruktúra výnosov 2010

### 3.2.5 Prioritné projekty a ich plnenie

V priebehu roka bol rozpočtovými opatreniami navýšený rozpočet organizácie prostredníctvom pridelenia finančných prostriedkov na prioritné projekty vo výške 168 000 € na bežný transfer a vo výške 137 000 € na kapitálový transfer. Pridelené finančné prostriedky boli vyčerpané a vyúčtované v plnej výške.

#### a) bežný transfer

Prioritný projekt	upravený rozpočet [€]	čerpanie prostriedkov [€]	z toho: zo ŠR [€]
Boyband	33 000	33 240	33 000
Zimná rozprávka	25 000	25 036	25 000
Báthoryčka	50 000	50 005	50 000
Figarova svadba	25 000	25 000	25 000
Hostovanie divadiel na javisku DNS	32 000	33 815	32 000
Účasť DNS na zahraničných zájazdoch	3 000	3 236	3 000
<b>SPOLU</b>	<b>168 000</b>	<b>170 332</b>	<b>168 000</b>

Tabuľka 15 - Bežný transfer

#### b) kapitálový transfer

Prioritný projekt	upravený rozpočet [€]	čerpanie prostriedkov [€]	z toho: zo ŠR [€]
Boyband	67 000		67 000
Zimná rozprávka	45 000		45 000
Báthoryčka	25 000	27 941	25 000
<b>SPOLU</b>	<b>137 000</b>	<b>27 941</b>	<b>137 000</b>

Tabuľka 16 - Kapitálový transfer

### 3.2.6 Rozbor výdavkov podľa prvkov

#### a) bežné výdavky

##### - kontrahované činnosti:

**Zdroj 111:** poskytnuté finančné prostriedky boli v plnej výške vyčerpané. V ekonomickej klasifikácii 640 bolo čerpanie na nemocenské dávky, odstupné a odchodné vo výške 12 781 €. O túto čiastku bolo nižšie čerpanie v ekonomickej klasifikácii 630.

Názov	Celkom	610	620	630	640
Schválený rozpočet	988 224	413 065	144 825	430 334	0
Upravený rozpočet	1 396 133	413 065	144 825	838 243	0
Skutočnosť	1 396 133	413 065	144 825	825 462	12 781

Tabuľka 17 – Bežné výdavky, zdroj 111

**Zdroj 45:** vyššie skutočné čerpanie finančných prostriedkov je ovplyvnené úhradami decembrových nákladov v januári bežného roka a vyššími nákladmi v porovnaní s rozpočtovanými nákladmi, t.j. záporným hospodárskym výsledkom. Skutočnosť v čerpaní na ekonomickej klasifikácii 710 je uvedená v nasledujúcej tabuľke.

Názov	Celkom	610	620	630	640	710
Schválený rozpočet	885 000	413 065	144 825	254 125	0	72 985
Upravený rozpočet	885 000	413 065	144 825	254 125	0	72 985
Skutočnosť	1 060 884	493 208	173 247	384 626	935	8 868

Tabuľka 18 – Bežné výdavky, vlastné zdroje - 45

##### - prioritné projekty:

#### Zdroj 111:

Názov	Celkom	630	710
Upravený rozpočet	305 000	168 000	137 000
Skutočnosť	305 000	168 000	137 000

Tabuľka 19 – Prioritné projekty, zdroj 111

#### b) kapitálové výdavky

Nákup dlhodobého majetku (investície) bol zabezpečený z nasledovných zdrojov:

Nákup dlhodobého majetku	Zo zdrojov ŠR - 111	Zo zdrojov ŠR - 45	Spolu [€]
scéna Boyband	35 179,40	5 910,23	41 089,63
reflektory Boyband	31 820,60	0,00	31 820,60
scéna Zimná rozprávka	26 990,02	16,51	27 006,53
projektor Zimná rozprávka	18 009,98	0,00	18 009,98
scéna Báthoryčka	25 000,00	2 941,20	27 941,20
Spolu	137 000,00	8 867,94	145 867,94

Tabuľka 20 - Nákup dlhodobého majetku – kapitálové výdavky

## 4 Hodnotenie fondov organizácie

### 4.1 Rezervný fond

Rezervný fond bol k 1.1.2010 a k 31.12.2010 nulový.

### 4.2 Sociálny fond

Sociálny fond bol v priebehu roku 2010 tvorený vo výške 11 571,15 €. Čerpanie bolo vo výške 17 080,72 € z čoho 7 255,22 € bol príspevok na stravu zamestnancom Divadla Nová scéna, 1 080,- € bolo vyplatených podľa Kolektívnej zmluvy na životné a pracovné jubileá, 5 725,- € išlo na regeneráciu pracovnej sily podľa Kolektívnej zmluvy, príspevok na cestovné bol vyplatený vo výške 631,13 € a 1 648,74 € bolo využitých na ďalšiu realizáciu sociálnej politiky v oblasti starostlivosti o zamestnancov.

Vývoj sociálne fondu je uvedený v nasledujúcej tabuľke.

Sociálny fond	v [€]	
	rok 2009	rok 2010
Stav k 1. januáru	15 871	11 234
Tvorba na ťarchu nákladov	11 224	11 571
Čerpanie	15 861	17 080
Stav k 31. decembru	11 234	5 725

Tabuľka 21 – Sociálny fond

## 5 Podnikateľská činnosť

Za sledované obdobie divadlo nerealizovalo uvedenú činnosť.

## 6 Zhodnotenie majetkovej pozície organizácie

Stav dlhodobého nehmotného a dlhodobého hmotného majetku k 31.12.2010 v obstarávacej cene je vo výške 3 803 227 € a v zostatkovej cene vo výške 675 516 €. Z uvedených čísiel vyplýva, že majetok je značne opotrebovaný. Opravné položky k dlhodobému majetku sa netvorili. Nepoužiteľný a nepotrebný dlhodobý majetok sa nevykazuje.

v [€]

Názov	OC / ROC				Oprávky					ZC		
	31.12. 2009	+	-	P	31.12. 2010	31.12. 2009	+	-	P	31.12. 2010	31.12. 2009	31.12. 2010
Softvér	12 927	0	0	0	12 927	7 434	1 932	0	0	9 366	5 493	3 561
Drobný DNhM	711	0	0	0	711	225	180	0	0	405	486	306
<b>DNhM</b>	<b>13 638</b>	<b>0</b>	<b>0</b>	<b>0</b>	<b>13 638</b>	<b>7 659</b>	<b>2 112</b>	<b>0</b>	<b>0</b>	<b>9 771</b>	<b>5 979</b>	<b>3 867</b>
Stavby	534 997	0	0	0	534 997	512 737	4 114	0	0	516 851	22 260	18 146
Sam. HV a súbory	2 796 762	144 965	3 891	0	2 937 836	2 260 075	173 660	3 891	0	2 429 844	536 687	507 992
Dopr. pr.	143 278	0	0	0	143 278	143 278	0	0	0	143 278	0	0
Drobný DHM	31 315	0	0	0	31 315	26 047	1 920	0	0	27 967	5 268	3 348
Pozemky	142 163	0	0	0	142 163	0	0	0	0	0	142 163	142 163
<b>DHM</b>	<b>3 648 515</b>	<b>144 965</b>	<b>3 891</b>	<b>0</b>	<b>3 789 589</b>	<b>2 942 137</b>	<b>179 694</b>	<b>3 891</b>	<b>0</b>	<b>3 117 940</b>	<b>706 378</b>	<b>671 649</b>
<b>SPOLU</b>	<b>3 662 153</b>	<b>144 965</b>	<b>3 891</b>	<b>0</b>	<b>3 803 227</b>	<b>2 949 796</b>	<b>181 806</b>	<b>3 891</b>	<b>0</b>	<b>3 127 711</b>	<b>712 357</b>	<b>675 516</b>

Tabuľka 22 – Stav majetku

V zásobách je vykázaný materiál a tovar v celkovej hodnote 74 186 €. K zásobám neboli tvorené opravné položky.

Krátkodobé pohľadávky k 31.12.2010 sú vo výške 131 834 €. Významnou položkou sú odberatelia v celkovej výške 37 748 € a ostatné pohľadávky vo výške 84 387 €. Tieto pohľadávky predstavujú najmä neuhradené pohľadávky, na ktoré boli následne s odberateľmi dohodnuté splátkové kalendáre.

K odberateľom boli tvorené opravné položky. Vývoj opravnej položky v priebehu účtovného obdobia je zobrazený v nasledujúcom prehľade:

Opravné položky	Stav k 1.1.2010	Tvorba (zvýšenie)	Zníženie (použitie)	Zrušenie (rozpustenie)	Stav k 31.12.2010
<b>Odberatelia</b>	75 184	19 655	70 211	0	24 628
<b>Spolu</b>	75 184	19 655	70 211	0	24 628

Tabuľka 23 – Vývoj opravných položiek

Veková štruktúra pohľadávok je uvedená v nasledujúcej tabuľke:

Názov	Stav k 31.12.2009	Stav k 31.12.2010
Pohľadávky v lehote splatnosti	31 950	26 467
Pohľadávky so zostatkovou dobou splatnosti do 1 roka	51 306	13 146
Pohľadávky so zostatkovou dobou splatnosti od 1 roka do 5 rokov	56 965	53 967
Pohľadávky so zostatkovou dobou splatnosti dlhšou ako 5 rokov	53 184	38 254
<b>Spolu krátkodobé pohľadávky</b>	<b>193 405</b>	<b>131 834</b>

Tabuľka 24 – Veková štruktúra pohľadávok

Pohľadávky po lehote splatnosti sa riešia formou upomienok a predžalobnou výzvou, pohľadávky po lehote splatnosti dlhšej ako 1 rok sa riešia právnou a následne súdnou cestou.

Krátkodobé záväzky k 31.12.2010 sú vo výške 193 698 €. Významnými položkami sú dodávatelia vo výške 53 020 €, ostatné záväzky voči zamestnancom vo výške 81 224 € a zúčtovanie s orgánmi sociálneho a zdravotného poistenia vo výške 35 345 €.

Veková štruktúra záväzkov je uvedená v tabuľke:

Názov	Stav k 31.12.2009	Stav k 31.12.2010
Záväzky v lehote splatnosti	199 184	188 187
Záväzky so zostatkovou dobou splatnosti do 1 roka	52 843	3 885
Záväzky so zostatkovou dobou splatnosti od 1 roka do 5 rokov	1 626	1 626
Záväzky so zostatkovou dobou splatnosti dlhšou ako 5 rokov	1 708	0
<b>Spolu krátkodobé záväzky</b>	<b>255 361</b>	<b>193 698</b>

Tabuľka 25 – Veková štruktúra záväzkov



## 7 Personálne otázky

V rokoch 2008 až 2010 bol evidenčný počet zamestnancov k 31.12. podľa jednotlivých základných skupín nasledovný:

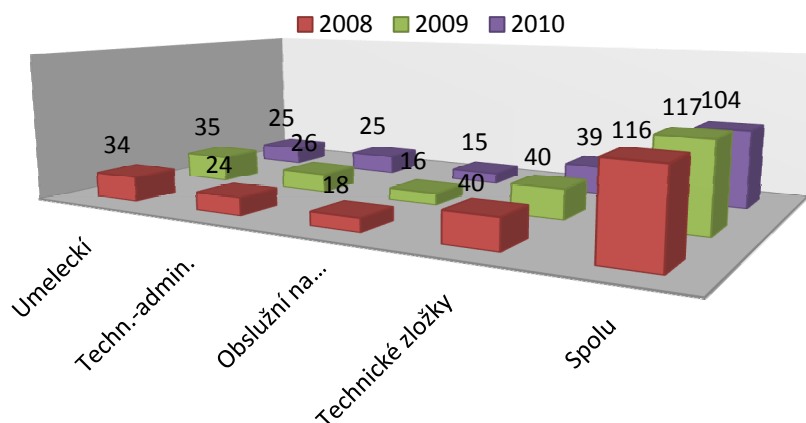
	2008	2009	2010
<b>Celkový počet zamestnancov</b>	<b>116</b>	<b>117</b>	<b>104</b>
<b>z toho:</b>			
<b>Umeleckí zamestnanci spolu</b>	<b>34</b>	<b>35</b>	<b>25</b>
Umelci	27	28	21
z toho riadiaci	1	1	1
Funkčné zložky	7	7	4
<b>Obslužní zamestnanci</b>	<b>82</b>	<b>82</b>	<b>79</b>
<b>z toho:</b>			
<b>Technicko-administratívny zamestnanci</b>	24	26	25
z toho riadiaci	7	7	7
<b>Obslužní na budovu</b>	18	16	15
<b>Javiskoví technici (technické zložky)</b>	40	40	39
z toho riadiaci	4	4	4

Tabuľka 26 – Štruktúra zamestnancov k 31.12.

Z uvedenej tabuľky je vidieť že stav zamestnancov sa v rokoch 2008 a 2009 výrazne nezmenil. V roku 2010 sme znížili stav zamestnancov o trinástich na 104 zamestnancov. Išlo o reorganizáciu umeleckého súboru, miesto PR manažéra, tajomníčky divadla a údržbára.

V roku 2010 bol priemerný prepočítaný stav zamestnancov 106.

### Štruktúra zamestnancov



Graf 3 – Štruktúra zamestnancov

## Rozpis zloženia zamestnancov:

### Umeleckí zamestnanci:

herec, spevák, tanečník

**Funkčné zložky predstavujú činnosti:**

šepkár, korepetítor, inšpicienti, dramaturg, výtvarník, umelecký riaditeľ

### Obslužní zamestnanci:

**Technicko administratívni:**

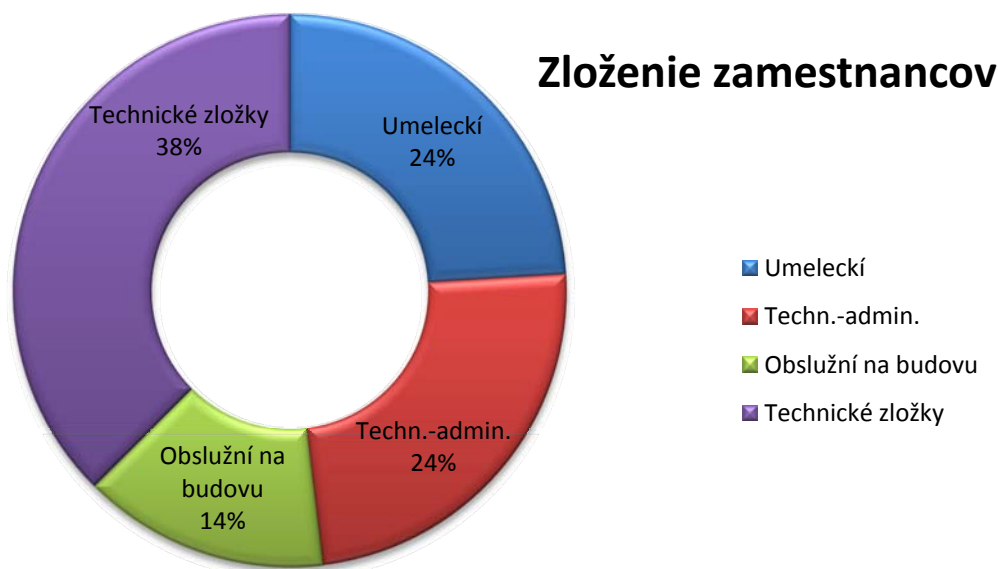
administratívni zamestnanci, ktorí zabezpečujú prevádzkovú réžiu, predaj lístkov, propagáciu, úsek riaditeľ'a, ekonomicko-prevádzkový a obchodný úsek

**Obsluha na budovu:**

vrátnici, údržba, vodiči, stolár, upratovačky

### Technické zložky - javisková technika:

(útvár technických zložiek) výroba, krajčírska dielňa, garderóba, stavači, svetlo, zvuk, maskérňa, rekvizity, modistka.



Graf 4 - Zloženie zamestnancov

V priebehu roka skončilo pracovný pomer 39 zamestnancov z toho:

- umeleckí 15
- obslužní a technické zložky 9
- administratívni 15
- mimo evidenčný stav (MD, RP) 3

V roku 2010 bolo prijatých do pracovného pomeru 26 zamestnancov z toho:

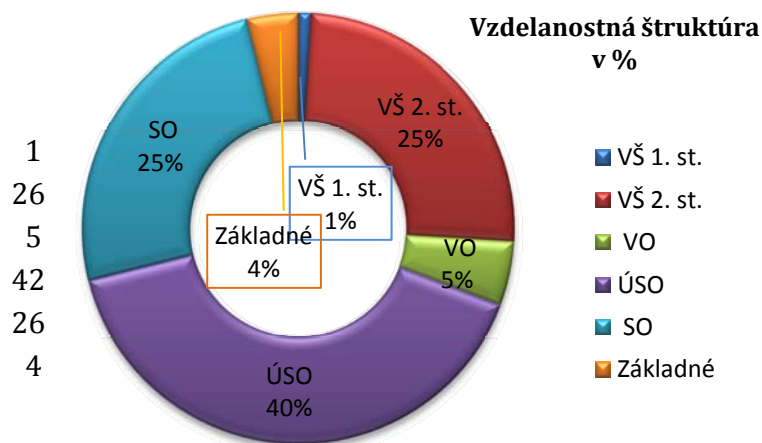
- umeleckí 4
- obslužní a technické zložky 11
- administratívni 11

Vysoká fluktuácia zamestnancov je spôsobená nízkou priemernou mzdou a vysokými nárokmi a požiadavkami na zamestnancov.

### Štruktúra zamestnancov organizácie:

#### Vzdelanostná štruktúra

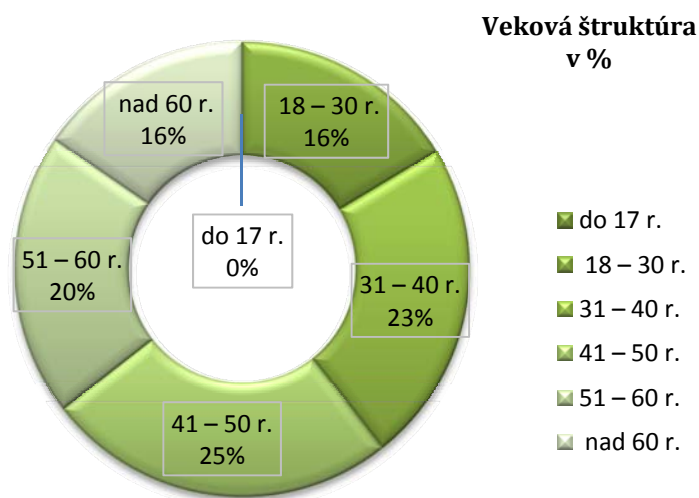
- Vysoká škola 1. stupňa 1
- Vysoká škola 2. stupňa 26
- Vyššie odborné vzdelanie 5
- Úplné stredné vzdelanie 42
- Stredné odborné 26
- Základné 4



Graf 5 - Vzdelanostná štruktúra

#### Veková štruktúra

- do 17 r. 0
- 18 – 30 r. 17
- 31 – 40 r. 24
- 41 – 50 r. 26
- 51 – 60 r. 21
- nad 60 r. 16



Graf 6 - Vek zamestnancov

## 8 Ciele organizácie v roku 2010 a prehľad ich plnenia

Pod napĺňanie hlavných cieľov na rok 2010 sa podpísalo niekoľko závažných faktorov. Najmä 2. polovicu roka poznamenali zmeny v dramaturgickom koncepte, spôsobené objektívnymi okolnosťami: ochorenie dramaturga a režiséra projektu Sváko Ragan a najmä chýbajúce finančné prostriedky a z toho dôvodu vynútený presun niektorých titulov na budúce obdobie. Druhým faktorom bola pretrvávajúca hospodárska recesia, ktorá mala negatívny dopad na vývoj návštevnosti. Inapriek týmto skutočnostiam sa DNS pokúšalo pokračovať v posilňovaní tendencií, stanovených preň v jeho strednodobej stratégii. Divadlo uviedlo dva veľké muzikálové projekty (Boyband a Báthoryčka), ktoré tvoria dominantu jeho programového zamerania. Ostatné dva komornejšie tituly (Edith a Marléne a Zimná rozprávka) rozšírili ponukové spektrum i pre náročnejšieho diváka. Zároveň rok 2010 potvrdil, že repertoár sa obohroma a tým klesá i jeho divácka potencia. Rok 2011 bude preto nevyhnutné pokračovať v budovaní žánrovej diverzity a vzhľadom na očakávaný nižší podiel príjmovej časti rozpočtu hľadať možnosti iných foriem budovania repertoáru (koprodukcie a iné).



V roku 2010 Divadlo Nová scéna prezentovalo svoje predstavenia formou zájazdov po území Slovenska i v zahraničí (ČR). Rozšírenie pôsobnosti sa realizuje aj spoluprácou s inými kultúrnymi inštitúciami. Svoj divadelný priestor ponúklo a podieľalo sa na organizovaní viacerých vystúpení domácich i zahraničných umelcov a zoskupení. Divákovi ponúklo hosťujúce predstavenia slovenských a zahraničných divadiel. Aj touto činnosťou prispelo k obohateniu kultúrneho života Bratislavy.

Divadlo realizovalo spolu 214 kultúrnych podujatí. Na domácej scéne sme odohrali 182 vlastných predstavení a 20 predstavení odohrali cudzie súbory. Absolvovali sme 8 zájazdov.

### **Divadelné premiéry Novej scény:**

<b><u>Edith a Marléne</u></b>	<b>35</b>
počet verejných generálok:	1
počet predpremiér:	1
počet premiér:	1
počet repríz:	32

<b><u>Boyband</u></b>	<b>25</b>
počet verejných generálok:	1
počet predpremiér:	1
počet premiér:	2
počet repríz:	21

<b><u>Zimná rozprávka</u></b>	<b>10</b>
počet verejných generálok:	1
počet predpremiér:	1
počet premiér:	1
počet repríz:	7

<b><u>Báthoryčka</u></b>	<b>24</b>
počet verejných generálok:	1
počet predpremiér:	1
počet premiér:	2
počet repríz:	20

V reprízach boli uvedené na domácej scéne nasledovné divadelné predstavenia:

2010 - počet odohraných vlastných predstavení	verejné generálky	predpremiéry	premiéry	reprízy	spolu - bez verejnej generálky
<b>Neberte nám princeznú</b>				11	11
<b>Fidlikant na streche</b>				7	7
<b>Šialené nožničky</b>				18	18
<b>Limonádový Joe</b>				0	0
<b>West Side Story</b>				10	10
<b>Mrázik</b>				13	13
<b>Carmen</b>				3	3
<b>Ešte jeden do partie</b>				10	10
<b>František z Assisi</b>				20	20
<b>Edith a Marlene</b>	1	1	1	32	34
<b>Boyband</b>	1	1	2	21	24
<b>Zimná rozprávka</b>	1	1	1	7	9
<b>Báthoryčka</b>	1	1	2	20	23
<b>spolu - domáca scéna</b>	4	4	6	172	182

Tabuľka 27 – Odohrané predstavenia

Produkcia divadelných predstavení mimo domácej scény - zájazdy:

Zájazdy	počet
<b>Ešte jeden do partie (Prievidza)</b>	1
<b>Mrázik (Nitra, Trnava)</b>	3
<b>František z Assisi (Jaslovské Bohunice)</b>	1
<b>Carmen (Nitra)</b>	1
<b>Boyband (Košice)</b>	1
<b>Edith a Marléne</b>	1
<b>Spolu</b>	8

Tabuľka 28 - Zájazdy

Divadlo Nová scéna odohralo 8 predstavení mimo domácej scény – 7 na území Slovenska a 1 v Českej republike:

## 9 Hlavné skupiny užívateľov výstupov organizácie

Postavenie Divadla Nová scéna je v danom priestore výsostne špecifické. Po dlhé roky sa jeho divácke zázemie postupne profilovalo na recipientov so sklonom k ľahšiemu (komerčnému) žánru reprezentovanému muzikálom, či hudobnou komédiou. Vedenie divadla má naďalej ambíciu priblížiť sa svojou cenovou dostupnosťou a žánrovou pestrosťou ďalším vekovým a cenovým skupinám, tento trend sa postupne dostáva do štandardnejšej úrovne. To sa odráža aj na samotnom diváckom spektre.

Hlavnými užívateľmi výstupov Divadla Nová scéna sú samotní diváci, odborná verejnosť, školy a obchodní partneri. Z výsledkov prieskumu sme zistili, že naši diváci preferujú muzikálový a komediálny žánr. Náročnosť muzikálovej produkcie sa však odráža aj na cene vstupenky, ktorá tak priamo determinuje kategórie recipientov.

Hlavnou skupinou je stredná veková kategória v rozpätí 30 až 50 rokov, ktorá preferuje večerné predstavenia s dobrou referenciou a primeraným obsadením.

Druhou hlavnou skupinou, ktorú zasahuje produkcia divadla je veková kategória 20-30 ročných, ktorí reagujú na priamočiarejšie marketingové nástroje a sú oslovení titulmi ako Neberte nám princeznú, Boyband, Báthoryčka či Figaro sem, Figaro tam.

Nakoľko Divadlo Nová scéna akceptuje zľavy pre seniorov, táto divácka kategória je jedna zo skupín, ktorá pravidelne absolvuje nové predstavenia v rámci verejných generálok a predpremiér, okrem bežných návštev divadelných inscenácií.



Dôležitou skupinou sú detskí diváci, ktorí navštevujú Divadlo Nová scéna v rámci organizovaných doobedňajších predstavení a vďaka rôznorodosti titulov sú to žiaci a študenti rôznych vekových skupín – tituly Mrázik, František z Assisi, Boyband, Zimná rozprávka, Báthoryčka a Figaro sem, Figaro tam.

Ak sa na prijímateľa výstupov našej organizácie pozrieme aj z iného uhla, tak zaujímavá je skupina reprezentovaná organizáciami, ktoré recipienta samé privedú do divadla v rámci predstavení spojených s firemnými podujatiami. V zásade zloženie tejto skupiny sa výrazne nevymyká z pomenovaných prvých dvoch skupín. Navyše má potenciál opätovnej návštevy divadla s rodinou a je príkladnou formou nepriameho marketingu produktu vo forme referencie.



## 10 Zhodnotenie výsledkov kontrol

### Vonkajšia kontrolná činnosť

V čase od 26.-31.8.2010 Okresné riaditeľstvo hasičského a záchranného zboru v Bratislave vykonalo v divadle komplexnú protipožiarnu kontrolu podľa zákona č.314/2001 Z.z. o ochrane pred požiarmi v znení neskorších predpisov.

Účelom komplexnej protipožiarnnej kontroly bolo preveriť celkový stav organizačného a technického zabezpečenia ochrany pred požiarmi .

Z tejto kontroly bola vyhotovená dňa 6.9.2010 zápisnica, v ktorej sú uvedené nedostatky zistené v nepredložení vyhodnotenia cvičného požiarného poplachu vykonaného dňa 26.5.2010 a chýbajúcich údajov v záznamoch v prevádzkovej knihe ústredne EPS.

Divadlo zistené nedostatky odstránilo v určenom termíne.

V období od 15.11. – 24.11.2010 vykonal pracovník odboru kontroly a inšpekcie Ministerstva kultúry Slovenskej republiky následnú finančnú kontrolu, ktorej predmetom boli:

1. Zmluvy uzavreté v období od 1.mája 2010 do 8.júla 2010 s dohodnutou čiastkou viac ako 20 000 €, ako aj zmluvy pripravené na uzavretie najmä z hľadiska reálnej potreby, hospodárnosti a efektívnosti vynaložených finančných prostriedkov.
2. Dodržiavanie zákona č.278/1993 Z.z. o správe majetku štátu v znení neskorších predpisov najmä z hľadiska zabezpečenia hospodárnosti pri prevode vlastníctva nehnuteľného majetku štátu za obdobie od 1.januára 2010 do 8.júla 2010.
3. Dodržiavanie zákonnosti postupov a hospodárnosti pri verejnom obstarávaní vybraných zákaziek na dodanie tovarov, poskytnutie služieb a uskutočnenie stavebných prác uskutočnených v divadle v roku 2010.

Nedostatky zistené neboli a z výsledku kontroly bol vyhotovený záznam dňa 24.11.2010.

### Vnútorňá kontrolná činnosť

V roku 2010 vnútorná kontrolná činnosť bola vykonávaná podľa zamerania kontrolnej činnosti schváleného generálnym riaditeľom divadla na I. a II. polrok 2010. Celkom bolo vykonaných 10 kontrol:

1. Kontrola plnenia opatrení prijatých na odstránenie nedostatkov a príčin ich vzniku, ktoré boli zistené vnútornou kontrolou divadla v I. polroku 2009 pri týchto kontrolách:
  - a) Dodržiavanie smernice 08/2007 o obehú a spracovaní účtovných dokladov  
Z 10 prijatých opatrení 6 splnených , 2 priebežne plnené a 2 nesplnené.
  - b) Dodržiavanie vnútorných smerníc o hospodárení s verejnými prostriedkami na reprezentačné účely  
Z 5 opatrení 3 splnené a 2 sa priebežne plnia.
  - c) Dodržiavanie zákona 278/1993 Z.z. o správe majetku štátu  
Z 12 opatrení 7 splnených, 1 čiastočne splnené, 1 opatrenie trvá , 2 nesplnené a 1 opatrenie sa neplní.

2. Kontrola dodržiavania §24 ods.2 zákona 523/2004 Z.z. o rozpočtových pravidlách verejnej správy a o zmene a doplnení niektorých zákonov v oblasti dosahovania tržieb z jednotlivých predstavení a preverenie postupu pri predaji vstupeniek. Z vykonanej kontroly bola vyhotovená správa o výsledku kontroly a na odstránenie zistených nedostatkov bolo prijatých 6 opatrení.
3. Dodržiavanie zákona NR SR č.152/1994 Z.z. o sociálnom fonde a o zmene a doplnení zákona č. 286/1992 Zb. o daniach z príjmov v znení neskorších predpisov.  
Nedostatky zistené neboli.
4. Kontrola plnenia príkazov generálneho riaditeľa divadla vydaných v roku 2008 v nadväznosti na plnenie úlohy uloženej na zasadnutí kolégia kontrolórke divadla. Vyhotovený záznam o výsledku kontroly a zo záveru vyplýva, že 10 príkazov GR vydaných v roku 2008 sú 4 príkazy neaktuálne.
5. Kontrola zmlúv o vytvorení a použití diela, zmlúv o vytvorení a použití umeleckého výkonu, zmlúv o uskutočnení umeleckého výkonu a zmlúv o umeleckom hostovaní mimo pracovného pomeru.  
Zo správy o výsledku kontroly vyplýva, že v roku 2009 pri uzatváraní umeleckých zmlúv neboli v plnom rozsahu dodržané príslušné ustanovenia hlavne zákona č. 618/2003 Z.z. o autorskom práve a právach súvisiacich s autorským zákonom.
6. Kontrola následného preverenia opatrení uvedených v zápisnici z prerokovania správy o výsledku kontroly súčasného stavu plnenia opatrení prijatých na nápravu nedostatkov zistených následnou finančnou kontrolou vykonanou ORK MK SR v roku 2007.  
Zo správy o výsledku kontroly zo dňa 23.8.2010 vyplýva, že zo 4 opatrení plnenie opatrenia v bode 2 trvá a opatrenia v bode 1,3 a 4 neboli splnené.
7. Kontrola plnenia uzatvorených zmlúv:
  - a) č.2009/36 a č. 2009/60 o zabezpečení umeleckého vystúpenia hudobnej skupiny The Backwards zastúpenej spoločnosťou VIPmedia EU Bratislava
  - b) č. 2010/38 koncert Petry Janů so skupinou Golem podľa uzatvorenej zmluvy s umelcom zastúpeným M.Zelenkom, PrahaV správe o výsledku kontroly zo dňa 28.9.2010 pri týchto kontrolách bolo uvedené, že náklady oproti tržbám boli vyššie, čo nie je v súlade s § 19 ods.6 zákona č.523/2004 Z.z. o rozpočtových pravidlách verejnej správy.
8. Kontrola úplnosti dosiahnutých tržieb a správnosti čerpania finančných prostriedkov v nadväznosti na rozpočet predstavenia „Carmen“ a „West Side Story“.  
Z tejto kontroly bol vyhotovený záznam dňa 29.10.2010, ktorý obsahuje zistenie, že skutočné čerpanie finančných prostriedkov bolo vyššie oproti rozpočtovanému finančnému krytiu.
9. Kontrola odstránenia nedostatkov obsiahnutých v správe o výsledku kontroly dodržiavania vnútorného mzdového predpisu a preverenia hospodárenia s verejnými finančnými prostriedkami.  
Vyhotovená správa o výsledku kontroly dňa 13.12.2010 z ktorej vyplýva, že niektoré nedostatky zistené v uvedenej oblasti pretrvávajú.
10. Kontrola plnenia opatrení prijatých na odstránenie nedostatkov zistených pri kontrole dodržiavania zákona č.278/1993 Z.z. o správe majetku štátu.  
Zo správy o výsledku kontroly zo dňa 30.12.2010 vyplýva, že z 5 opatrení bolo opatrenie v bode 2 splnené, opatrenia v bode 7 a 8 budú preverené po vykonaní inventarizácie v roku 2011, opatrenie v bode 10 a 12 nesplnené.



## 11 Záver

Divadlo Nová scéna má za sebou rok plný úsporných opatrení, ktoré priniesli zmeny v dramaturgickom pláne, organizačnej štruktúre ako aj zlepšenie hospodárskeho výsledku. Finančná a celospoločenská kríza si vyžiadala svoju daň v podobe nižšej návštevnosti divadla. No aj napriek zložitej situácii sa divadlu podarilo uviesť dva veľké muzikálové projekty Boyband a Báthoryčka (spolu 41 repríz) komornejší projekt Edith a Marléne (32 repríz) a predstavenie pre náročnejšieho diváka Zimná rozprávka.



Zároveň rok 2010 potvrdil, že v súčasnej vnútrospoločenskej situácii je potrebný široký ponukový repertoár ako aj žánrová pestrosť. Je nevyhnutné pokračovať v rozširovaní počtu titulov a tým zvýšiť divácky záujem a návštevnosť. Uvedená skutočnosť však nie je realizovateľná bez finančnej podpory MK SR.

Ďalej je potrebné pokračovať v nastúpenom trende aktívneho prístupu k propagácii a marketingu.

Výsledky roku 2010 naznačujú správnosť smerovania dnešného Divadla Nová scéna, ktoré chce v nastúpenom trende pokračovať aj v roku 2011.

Bratislava, 8. apríl 2011

Podklady: Martin Kákoš, umelecký riaditeľ  
Alexandra Illéšová, obchodný riaditeľ  
Ildikó Kissová, hlavná ekonómka  
Jana Danielová, mzdy a personalistika  
Silvia Paprancová, PR manažérka  
Anna Špotáková, kontrolórka

Spracoval: Jozef Šimovič, ekonomicko-prevádzkový riaditeľ

Schválil:

.....  
**František Javorský**  
**generálny riaditeľ**  
**Divadlo Nová scéna**



## 12 Register tabuliek a grafov

### Použité grafy:

GRAF 1 - ŠTRUKTÚRA VÝNOSOV 2009 .....	31
GRAF 2- ŠTRUKTÚRA VÝNOSOV 2010.....	31
GRAF 3 - ŠTRUKTÚRA ZAMESTNANCOV.....	37
GRAF 4 - ZLOŽENIE ZAMESTNANCOV.....	38
GRAF 5 - VZDELANOSTNÁ ŠTRUKTÚRA .....	39
GRAF 6 - VEK ZAMESTNANCOV .....	39

### Použité tabuľky

TABUĽKA 1 – REPERTOÁR (ZVÝRAZNENÉ SÚ PREMIÉROVÉ TITULY) .....	10
TABUĽKA 2 - PREMIÉRY .....	12
TABUĽKA 3 – ŠTRUKTÚRA REALIZOVANÝCH PREDSTAVENÍ.....	19
TABUĽKA 4 – ŠTRUKTÚRA VLASTNÝCH PREDSTAVENÍ.....	19
TABUĽKA 5 – PODROBNÝ ROZPIS ZÁJAZDOV .....	20
TABUĽKA 6 – VYBRANÉ VÝKONOVÉ UKAZOVATELE.....	21
TABUĽKA 7 – ZÁVÄZNÉ UKAZOVATELE .....	24
TABUĽKA 8 - VYHODNOTENIE PROGRAMOV .....	25
TABUĽKA 9 – ŠTRUKTÚRA NÁKLADOV .....	25
TABUĽKA 10 – PREHLAD INVESTÍCIÍ.....	27
TABUĽKA 11 – PREHLAD INVESTÍCIÍ.....	27
TABUĽKA 12 - NÁKLADY, VÝNOSY – POROVNANIE ROKOV 2009 A 2010 .....	28
TABUĽKA 13 - ŠTRUKTÚRA TRŽIEB, POROVNANIE ROKOV 2009 -2010 .....	30
TABUĽKA 14 – TRŽBY, NÁKLADY, HV - POROVNANIE ROKOV 2009 -2010.....	31
TABUĽKA 15 – BEŽNÝ TRANSFER .....	32
TABUĽKA 16 – KAPITÁLOVÝ TRANSFER .....	32
TABUĽKA 17 – BEŽNÉ VÝDAVKY, ZDROJ 111 .....	33
TABUĽKA 18 – BEŽNÉ VÝDAVKY, VLASTNÉ ZDROJE - 45 .....	33
TABUĽKA 19 – PRIORITNÉ PROJEKTY, ZDROJ 111 .....	33
TABUĽKA 20 - NÁKUP DLHODOBÉHO MAJETKU – KAPITÁLOVÉ VÝDAVKY .....	33
TABUĽKA 21 – SOCIÁLNY FOND.....	34
TABUĽKA 22 – ŠTAV MAJETKU .....	35
TABUĽKA 23 – VÝVOJ OPRAVNÝCH POLOŽIEK .....	35
TABUĽKA 24 – VEKOVÁ ŠTRUKTÚRA POHLADÁVKO.....	36
TABUĽKA 25 – VEKOVÁ ŠTRUKTÚRA ZÁVÄZKOV .....	36
TABUĽKA 26 – ŠTRUKTÚRA ZAMESTNANCOV K 31.12.....	37
TABUĽKA 27 – ODOHRANÉ PREDSTAVENIA .....	41
TABUĽKA 28 - ZÁJAZDY.....	41



**Poznámky:**

---

**Poznámky:**

---

## PREHĽAD O ŠTRUKTÚRE NÁKLADOV K 31.12.2010

v eurách

UKAZOVATEĽ	Názov organizácie					
	Schválený rozpočet na rok 2010	Upravený Rozpočet k 31.12.2010	Skutoč. k 31.12.10	index 3 : 2	Podn.činnosť skutočnosť	
					31.12.09	31.12.10
1	2	3	4	5	6	
501 Spotreba materiálu	59 791	59 239	77 777	1,31		
502 Spotreba energie	63 068	101 953	77 465	0,76		
504 Predaný tovar			11 651			
<b>50 Spotrebované nákupy spolu</b>	<b>122 859</b>	<b>161 192</b>	<b>166 893</b>	<b>1,04</b>		
511 Opravy a udržiavanie	18257	52 887	17 313	0,33		
512 Cestovné	3 320	4 820	13 691	2,84		
513 Náklady na reprezentáciu	1660	7 960	11 490	1,44		
518 Ostatné služby	237 114	604 606	785 240	1,30		
<b>51 Služby spolu</b>	<b>260 351</b>	<b>670 273</b>	<b>827 734</b>	<b>1,23</b>		
521 Mzdové náklady	1 085 523	1 143 177	1 098 023	0,96		
524 Záonné sociálne poistenie	289 650	289 650	316 048	1,09		
525 Ost. soc. poist. - DDP			377			
527 Záonné sociálne náklady	30 239	100 239	62 187	0,62		
528 Ostatné sociálne náklady						
<b>52 Osobné náklady spolu</b>	<b>1 405 412</b>	<b>1 533 066</b>	<b>1 476 635</b>	<b>0,96</b>		
531 Daň z motorových vozidiel						
532 Daň z nehnuteľností			2 715			
538 Ostatné dane a poplatky			8 865			
<b>53 Dane a poplatky</b>			<b>11 580</b>			
541 Zostat. cena predaného DINH a DHM						
542 Predaný materiál						
544 Zmluvné pokuty,penále a úroky z omešk.						
545 Ostat. pokuty, penále a úroky z omešk.						
546 Odpis pohľadávky			77 493			
548 Ost.náklady na prevádzkovú činnosť			74 889			
549 Manká a škody (v r. 2007 účet 548)						
<b>54 Ostatné náklady na prev. činnosť spolu</b>			<b>152 382</b>			
<b>551 Odpisy DIHM a DINM</b>	<b>72 985</b>	<b>209 985</b>	<b>181 806</b>	<b>0,87</b>		
552 Tvorba zák. rezerv z prev. činnosti			43 011			
553 Tvorba ost. rezerv z prev. činnosti						
557 Tvorba zák. opr. pol. z prev. činnosti			19 655			
558 Tvorba ost. opr. pol. z prev. činnosti						
562 Úroky						
563 Kurzové straty (v r. 2007 účet 545)			77			
568 Ostat.finanč. náklady (v r. 2007 ú. 549)	11617	11 617	6 400	0,55		
<b>56 Finančné náklady</b>	<b>11 617</b>	<b>11 617</b>	<b>6 477</b>	<b>0,56</b>		
<b>57 Mimoriadne náklady</b>						
<b>591 Splatná daň z príjmov</b>						
<b>Náklady spolu</b>	<b>1 873 224</b>	<b>2 586 133</b>	<b>2 886 173</b>	<b>1,12</b>		
<b>6xx Výnosy z vl. činnosti, vrátane 687,688</b>	<b>885 000</b>	<b>885 000</b>	<b>1 171 791</b>	<b>1,32</b>		
681 Výnosy z bež. transferov zo ŠR	988 224	1 564 133	1 564 133	1,00		
682 Výnosy z kap. transfer. zo ŠR		137 000	86 021	0,63		
<b>Bežné transfery (prísp. na činnosť)</b>	<b>988 224</b>	<b>1 701 133</b>	<b>1 650 154</b>	<b>0,97</b>		
<b>Výnosy spolu (vrátane bež.transf.)</b>	<b>1 873 224</b>	<b>2 586 133</b>	<b>2 821 945</b>	<b>1,09</b>		
<b>ZISK (+) STRATA (-)</b>	<b>0</b>	<b>0</b>	<b>-64 228</b>			

Dátum: 4.4.2011

Vypracoval: Ing. KISSOVÁ

Číslo telefónu: 02/20488400

Dátum: 4.4.2011

Schválil: Ing. ŠIMOVIČ

Číslo telefónu: 02/20488201





## PREHLAD O ŠTRUKTÚRE TRŽIEB K 31.12.2010

v eurách

UKAZOVATEL	Názov organizácie					
	Schválený rozpočet 2010	Upravený rozpočet k 31.12.2010	Skutoč. k 31.12.2010	Index 3:2	Podnik činnosť skutočnosť.	
					31.12.2009	31.12.2010
	1	2	3	4	5	6
<b>602 Tržby z predaja služ.</b>	885 000	885 000	930 331	1,05		
v tom:						
* vlastné predstavenia -domáca scéna			634 323			
* vlastné predstavenia - programový zostih			4 200			
* vlastné predstavenia - zájazdy tuzemské			26 900			
* vlastné predstavenia - zájazdy zahraničné			4 220			
* vlastné predstavenia - TV prenosy			9 500			
* predstavenia hosťujúcich súborov			85 946			
* reklamné a propagačné služby			147 949			
* šitie kostýmov pre exter. odberateľa			8 563			
* ostatné poskyt. služby (požičovné,...)			8 730			
*						
*						
<b>604 Tržby za tovar</b> ( bulletin,cd,tričká )			15 129			
<b>621 Aktivácia mat. a tovaru</b>						
<b>622 Aktivácia vnútroorganizač. služieb</b>						
<b>624 Aktivácia DIHM</b>						
<b>641 Tržby z predaja DIHM a DINM</b>						
<b>642 Tržby z predaja materiálu</b>						
<b>646 Výnosy z odpísaných pohľadávok</b>						
<b>648 Ostatné výnosy z prevádzkovej čin.</b>			121 890			
<b>652 Zúčt. zákon. rezerv z prev. čin.</b>			34 120			
<b>657 Zúčt. zákon. opr.pol. z prev. čin.</b>			70 211			
<b>662 Úroky</b>						
<b>663 Kurzové zisky</b>			29			
<b>668 Ostatné finančné výnosy</b>			81			
<b>687 Výnosy z BT od ost.subj.mimo VS</b>						
<b>688 Výnosy z KT ost. subj. mimo VS</b>						
<b>Výnosy bez transferu</b>	<b>885 000</b>	<b>885 000</b>	<b>1 171 791</b>	<b>1,32</b>		
<b>681 Výnosy z bež. transferov zo ŠR</b>	988 224	1 564 133	1 564 133	1,00		
<b>682 Výnosy z kap. transferov zo ŠR</b>		137 000	86 021	0,63		
<b>SPOLU</b>	<b>1 873 224</b>	<b>2 586 133</b>	<b>2 821 945</b>	<b>1,09</b>		

Dátum: 4.4.2011

Vypracoval: Ing. Kissová

Číslo telefónu: 02/20488400

Dátum: 4.4.2011

Schválil: Ing. Šimovič

Číslo telefónu: 02/20488201

